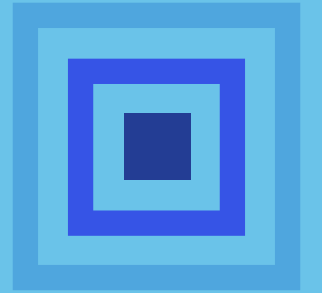
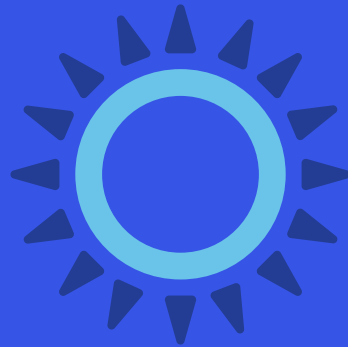
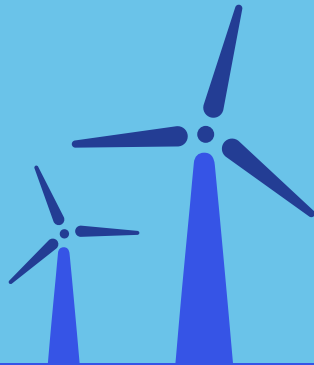


# 2021

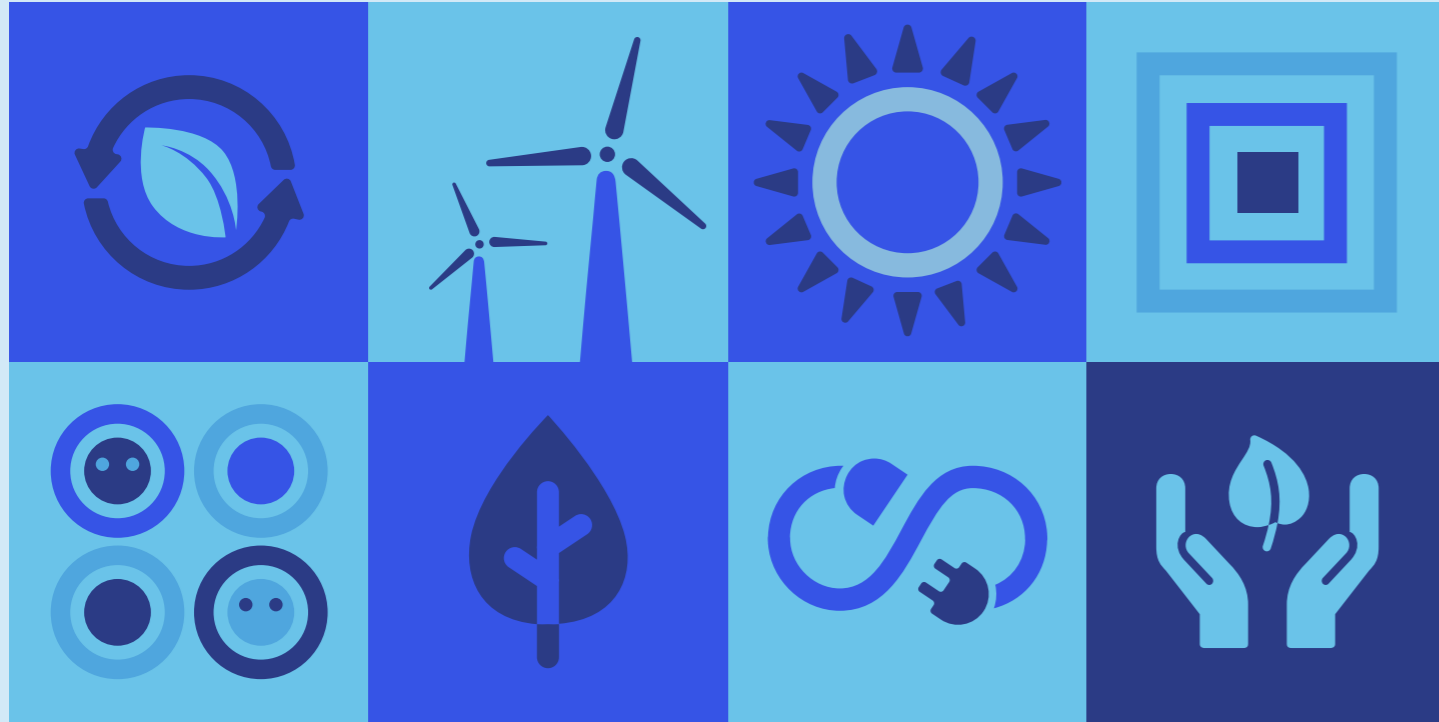
## MKS MARMARA SÜRDÜRÜLEBİLİRLİK RAPORU





Uluslararası piyasada edindiđi pazar payı ile MKS Marmara Entegre Kimya Sanayi A.Ş., ülkemizin Kimya Endüstrisi ihracatının organik kimyasallar dalında öncü firmalarından biridir. MKS Marmara, üretim faaliyetlerini uluslararası alanda kabul görmüş teknik ve sosyal tüm kalite standartlarına uygun olarak sürdürmektedir.

---



**MKS MARMARA ENTEGRE KİMYA SAN. A.Ş.**

Barbaros Bulvarı Faruk Canitez Sk. No:8 34353 Beşiktaş İstanbul, Türkiye

T +90(212) 2271895 F +90(212) 2584368

Vergi Dairesi: Büyük Mükellefler

Vergi No: 6220016976

Mersis No: 0622001698600010

[www.mksmarmara.com](http://www.mksmarmara.com) | [mks.gemlik@mksmarmara.com](mailto:mks.gemlik@mksmarmara.com)

## İÇİNDEKİLER

RAPOR HAKKINDA	6
<b>1. GENEL MÜDÜR MESAJI</b>	8
<b>2. KURUMSAL PROFİL</b>	11
HAKKIMIZDA	12
2021'DE MKS MARMARA	16
ÜYELİKLERİMİZ	17
<b>3. KURUMSAL YÖNETİM</b>	19
KURUMSAL YÖNETİM	20
RİSK VE FIRSATLARIMIZ	24
ETİK UYGULAMALARIMIZ	26
<b>4. PAYDAŞ YÖNETİMİ VE ÖNCELİKLENDİRME</b>	29
<b>5. SÜRDÜRÜLEBİLİR YÖNETİM</b>	33
SÜRDÜRÜLEBİLİR YÖNETİM	34
SÜRDÜRÜLEBİLİRLİK GÖSTERGELERİMİZ	36
ÇEVRE	36
TEDARİKÇİ YÖNETİMİ	41
İŞ SAĞLIĞI VE GÜVENLİĞİ	43
ÇALIŞANLARIMIZ	46
KURUMSAL SOSYAL SORUMLULUK	51
EĞİTİMLER	53
<b>6. EKLER</b>	
GRI İÇERİK İNDEKSİ	56

# RAPOR HAKKINDA



**Merkez:** Barbaros Bulvarı, Faruk Canitez Sk. No: 8 34353 Beşiktaş, İstanbul, Türkiye  
**Fabrika:** Ata Mahallesi, Sanayi Caddesi, No: 70, 16130 Gemlik, Bursa, Türkiye

MKS Marmara Entegre Kimya San. A. Ş. olarak ilk sürdürülebilirlik raporumuzu tüm paydaşlarımızın kullanımına sunmaktayız.

İlk kez yayımladığımız Sürdürülebilirlik Raporumuz ile toplumsal fayda sağlamayı sürdüreceğiz. Raporlama sıklığımız bir yıl olup bir sonraki raporumuz 2023'de yayınlanacaktır.

1 Ocak 2021 - 31 Aralık 2021 dönemini kapsayan "Sürdürülebilirlik Raporumuz", GRI Standartları "temel" seçeneğine göre hazırlanmıştır. Raporumuz, Gemlik Fabrikamız ve Genel Müdürlüğümüzü içermektedir. Bu raporumuzda, mümkün olduğu kadar 2019, 2020 ve 2021 verilerimiz kullanılarak bir değerlendirme yapılmıştır. Raporumuz elektronik ortamda, Aralık 2022'de yayımlanmıştır.

Raporda yer alan veriler, güvenilir, doğrulanabilir bilgilere dayanmakta olup raporun içeriği MKS Marmara'nın açık yazılı onayı alınmadan kopyalanamaz, değiştirilemez ya da dağıtılamaz.

Rapor hakkındaki soru, görüş ve önerilerinizi [mks.gemlik@mksmarmara.com](mailto:mks.gemlik@mksmarmara.com) adresine iletebilirsiniz.

## 2. GENEL MÜDÜR MESAJI



MKS Marmara Entegre Kimya Sanayi A.Ş., Türkiye Kimya Sanayinin öncü kuruluşlarından biri olup 1976 yılında formaldehit ve formaldehit bazlı reçine üretimi için kurulmuştur. MKS Marmara 1979 yılında çıktığı üretim yolcuğunun ilerleyen yıllarında, yeni ve stratejik ürünler ekleyerek, günümüzde beş farklı kimyasal madde üreten entegre bir tesis haline gelmiştir. Gururla ifade edebiliriz ki firmamız, yurtiçi pazara hitap ettiği formaldehit ve formaldehit bazlı reçinelerde, sektörün ihtiyaçlarına paralel gelişim sağlarken, pentaeritritol ve sodyum formiyat ürünlerinde Türkiye'nin tek üreticisi olarak, Dünya çapında kalitesinden söz ettirmektedir.

Dünya, son birkaç yıldır yaşadığı ciddi sağlık ve savaş problemleri nedeniyle zorlu bir dönemden geçerken; firmamız, ülkemizin lojistik avantajlarını kullanarak ürün kalitesiyle ve kurumsal değerleriyle fark yaratmış ve güvenilir bir tedarikçi olarak pazardaki yerini pekiştirmiştir. Hiç şüphesiz, MKS Marmara bu başarısını, modern ve teknolojik üretim yöntemleri, sektörün gerektirdiği tüm güncel yönetim sistemleri ve ileri idari standartlarla yönetilmesine borçludur.

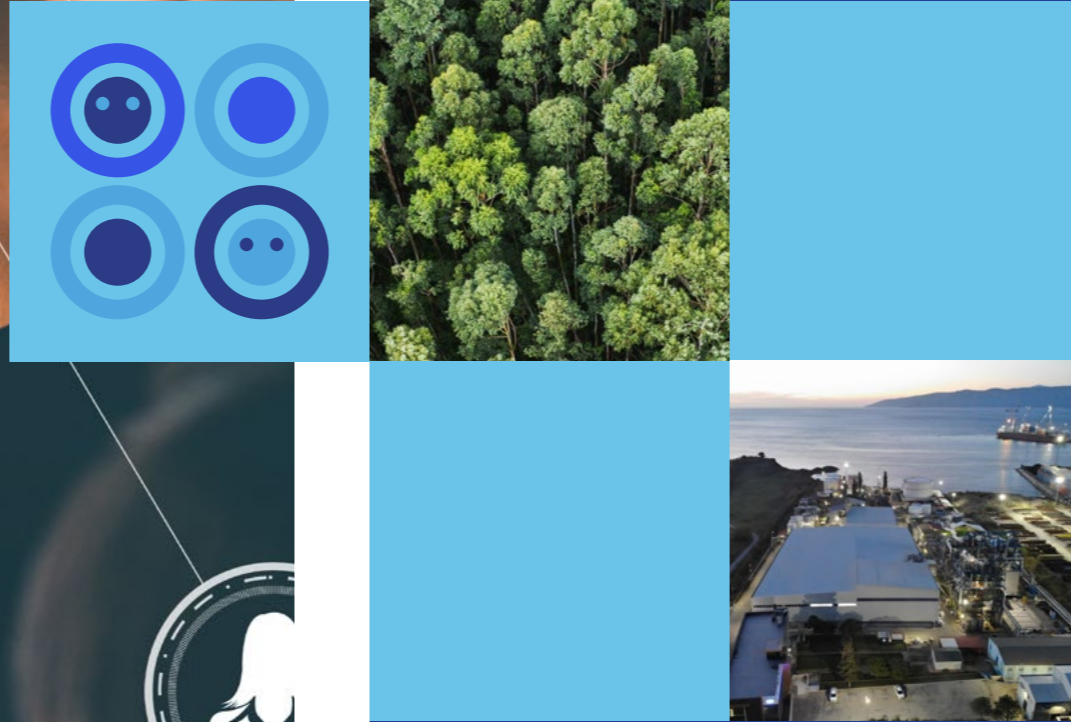
Küresel iklim krizinin yansımalarını gördüğümüz bir dönemde, sürdürülebilirliği yönetim anlayışımızın önemli bir parçası olarak görüyoruz. Bu kapsamda, başlattığımız sürdürülebilirlik çalışmalarıyla iklim değişikliğinin gerekli kıldığı azaltım ve uyum hedeflerine odaklanıp, çevresel, sosyal ve ekonomik temelli çalışma modelimiz ile faaliyetlerimizi sürdürüyoruz. Birleşmiş Milletler Sürdürülebilir Kalkınma Amaçlarıyla (BM SKA) bütünleşen bir yönetim modelini oluşturmak yolunda hızla ilerlerken, sürdürülebilir kalkınma ilkelerini destekliyoruz.

Bu ilk sürdürülebilirlik raporumuz ile dönüşüm yolculuğumuzu tüm paydaşlarımıza sunmaktan büyük bir memnuniyet duyuyorum. Bu yolculukta karşımıza çıkacak risk ve zorlukları bertaraf ederek fırsatlardan maksimum düzeyde faydalanacağımıza yürekten inanıyor, bizlere katkılarıyla destek veren tüm paydaşlarımıza teşekkürlerimi sunuyorum.

Saygılarımızla,  
**Metin Uysal**  
Genel Müdür



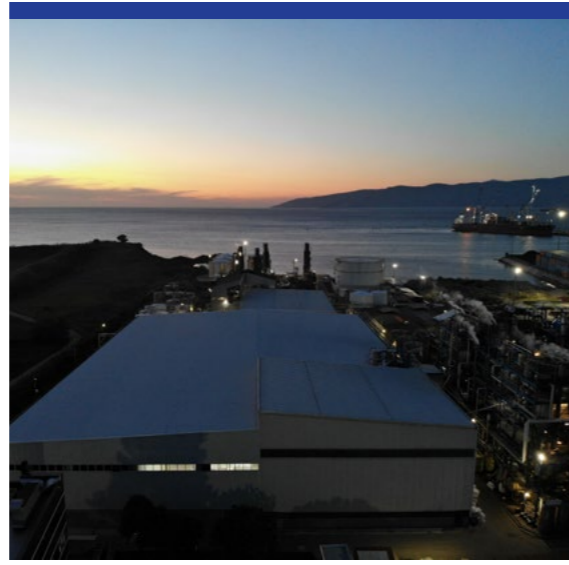
## 2. KURUMSAL PROFİL



## HAKKIMIZDA

MKS Marmara, 1976 yılında kurulmuş ve üretime 1979 yılında formalin ve formaldehit bazlı tutkal ile başlamıştır. Sonraki yıllarda pazar koşullarına da bağlı olarak yeni ve stratejik ürünlerinin üretimine de geçilmiştir. Türkiye'nin, tek pentaeritritol üreticisi olarak sektöründeki öncü rolünü de başarıyla sürdürmektedir. Uluslararası piyasada edindiği pazar payı ile MKS Marmara, ülkemizin Kimya Endüstrisi ihracatının organik kimyasallar dalında öncü firmalarından biridir. MKS Marmara, üretim faaliyetlerine uluslararası alanda kabul görmüş teknik ve sosyal tüm kalite standartlarına uygun olarak devam etmektedir.

Uluslararası piyasada edindiği pazar payı ile MKS Marmara, ülkemizin Kimya Endüstrisi ihracatının organik kimyasallar dalında her yıl ödül kazanarak sektör liderliğini sürdürmektedir. MKS Marmara başladığı sürdürülebilirlik yolculuğunda etkisini artırarak sosyal gelişmişliğe desteğini sürdürecektir.



## KISACA MKS MARMARA

### ÜRÜNLERİMİZ

	Sodyum Formiat	Formaldehit
Pentaeritritol	Formüre	Reçine

Özel kullanım alanlarına hitap ettikleri için özel kimyasallar sınıfında yer alan ürünlerimiz, pentaeritritol ve sodyum formiat, Dünya'da, sayılı ülkede üretilmektedir.

Türk Kimya Sanayi adına gururla ifade etmek isteriz ki; Türkiye'nin, tek üreticisi olduğumuz bu iki özel kimyasal alanında, Dünya Liginde ülkemizin yer almasını sağlamaktayız.



## TARİHÇEMİZ

KURULUŞ | 1976

ÇALIŞAN SAYISI | 227

CİRO | 110 MİLYON \$

İHRACAT (ORTALAMA) | 45 MİLYON \$

FAALİYET ALANI | KİMYASAL MADDE ÜRETİMİ

1976

MKS Marmara kurulmuştur.

**MKS**

2008

Beşinci formaldehit tesisi kurulmuştur.

1979

İlk formaldehit ve reçine tesisleri kurulmuştur.

**MKS**

2012

ISO 14001 Çevre Yönetim Sistemi kurulmuş ve belgelendirilmiştir. C-TPAT Terörizme Karşı Gümrük Ticaret Ortaklığı çerçevesinde, tedarik zinciri güvenlik programı çalışmaları tamamlanmıştır.

1988

İkinci formaldehit tesisi ile ilk pentaeritrol tesisi devreye alınmıştır.

**MKS**

2016

FAMI-QS Yem Katkısı Kalite ve Güvenlik Sisteminin kurulması ve belgelendirilmesi yapılmıştır. Yem katkı maddesi üretiminde HACCP prensiplerini benimsenmiş ve daha iyi bir üretimin sistemsel temel oluşturulması sağlanmıştır. ISO 27001 Bilgi Güvenliği sistemi kurulmuş ve belgelendirilmiştir. Aynı zamanda, Büyük Endüstriyel Kazaların Önlenmesi kapsamında, Güvenlik Yönetim Sistemleri diğer sistemlerimize entegre edilmiştir. Bütüncül bir yönetime geçişin uygulamaları sürmüştür.

1996

İkinci pentaeritrol tesisi kurulmuştur.

**MKS**

2017

QDMS ve Ensemble yazılım sistemlerinin kullanılmasına başlanmıştır.

1997

Üçüncü formaldehit ve penta tesisleri kurulmuş, ISO 9001 Kalite Yönetim Sistemi belgelendirilmiştir.

**MKS**

2018

QS Güvenli Gıda Kalite Yönetim Sisteminin kurulması sağlanmış ve aynı yıl sera gazı doğrulama sisteminin uygulanmasına geçilmiştir. SEDEX Etik ticaret ortaklığı çerçevesinde altyapı çalışması yapılmış ve denetim alınarak devamlılık sağlanmıştır. ISO 9001 Kalite Yönetim Sistemi, ISO 14001 Çevre Yönetim Sistemi ve ISO 45001 İş Sağlığı ve Güvenliği Yönetim Sistemi kapsamında yeni standartlara uyum çalışmaları tamamlanmıştır.

2003

OHSAS 18001 İş Sağlığı ve Güvenliği Yönetim Sisteminin kurulması ve belgelendirilmesi yapılmıştır. İş sağlığı ve güvenliğinin sistemsel yönetimine geçilmiştir.

**MKS**

2019

Ecovadis Sürdürülebilirlik Derecelendirilmesi uygulamasına geçilmiştir.

2004

Dördüncü formaldehit tesisi kurulmuştur.

**MKS**

2021

ISO 50001 Enerji Yönetim Sistemi kurulmuş ve belgelendirilmiştir. Ürünlerimizi daha az enerji kullanarak üretmek, stratejik olarak hedeflerimize girmiştir. Verimlilik artırıcı projelere başlanmıştır. Gümrük işlemlerinin kolaylaştırılması yönetmeliği kapsamında sistem kurulmuştur ve yetkilendirilmiş yükümlülük statüsü kazanılmıştır. Bu statü çerçevesinde, tedarik zincirinde bilinen en yüksek güvenlik standartlarında çalışılmaktadır. Ayrıca, sürdürülebilirlik çalışmalarımıza başlanmış, ilk Sürdürülebilirlik Raporumuz yayınlanmıştır.

## FİNANSAL FAALİYETLERİMİZ 2021

NET SATIŞLAR

1.135.550.434 TL

FAALİYET KARI

331.465.780 TL

DÖNEM KARI/ZARARI

289.730.550 TL

ÇALIŞAN MAAŞLARI  
VE SOSYAL HAKLARI

27.833.187 TL

ÜLKEYE GÖRE  
HÜKÜMETE YAPILAN  
ÖDEMELER

58.179.360 TL

TOPLAM TOPLUMA  
YAPILAN YATIRIMLAR

6.138.659 TL



## 2021'de MKS MARMARA

İhracat Performansımız artarak devam etmiştir. Bu kapsamda, Pentaeritrol ve sodyum formiyat ürünümüzde ihracatımızın %50'si Avrupa Birliği ülkelerine yapılırken, %50'si de Kuzey Amerika'ya yapılmıştır.

ISO 50001: 2018 Enerji yönetim sistemi kurularak belgelendirilmiştir. Stratejik enerji azaltım hedeflerimiz doğrultusunda planlı ve sistematik bir hareket bütünü oluşturmak üzere enerji yönetim sisteminin varlığı ile enerji verimliliğinde süreklilik sağlanmaktadır.

Fenolik reçine sektöründe, üretim kapasitemiz 2021'de iki buçuk katına çıkmıştır.

İstanbul Kimyevi Maddeler ve Mamulleri İhracatçı Birliği (İKMİB) tarafından "Organik Kimyasallar İhracatı Kategorisi"nde ikincilik ödülü, MKS Marmara'ya verilmiştir.

Türkiye'nin en çok ihracat yapan ikinci sektörü olan kimya, 2021 yılında gerçekleştirdiği 25,4 milyar dolarlık ihracat ile yeni bir rekora imza atmıştır. Sektörün ihracatı, 2021 yılında bir önceki yıla göre %39 büyümüştür. İKMİB, düzenlediği törenle 2021 yılı ihracat yıldızlarını belirlemiştir.



Yetkilendirilmiş yükümlü statüsü (YYs) alınmış olup, bu statüyü kazanmak, MKS Marmara için 2021'de gerçekleşen diğer olumlu gelişmedir. Gümrük yükümlülüklerini yerine getiren, kayıt sistemi düzenli ve izlenebilir olan, mali yeterlilik, emniyet ve güvenlik standartlarına sahip firmalara verilen bu belge ile firmamızın ticari faaliyetlerinin güvenilir ve izlenebilir olduğu, eşya güvenliğinin en iyi şekilde sağlandığı belgelenmiştir. YYs statüsü, firmamıza uluslararası düzeyde prestij sağlamaktadır. Gümrükleme işlemlerinin kısa sürede tamamlanmasına olanak veren bu sertifika, TC. Ticaret Bakanlığı tarafından verilmektedir.

EcoVadis Derecelendirmesinde, 2021'de bronz madalyanın sahibi olduk. Küresel bir bulut tabanlı SaaS platformu aracılığıyla, şirketlere bütünsel bir sürdürülebilirlik derecelendirme hizmeti sunan EcoVadis Derecelendirmesi, çevre, çalışma ve insan hakları, etik ve sürdürülebilir satın alma dahil olmak üzere çok çeşitli finansal olmayan göstergelerde takibi gerekli kılar.



## ÜYELİKLERİMİZ

### ÜYESİ OLDUĞUMUZ DERNEK VE DİĞER KURULUŞLAR

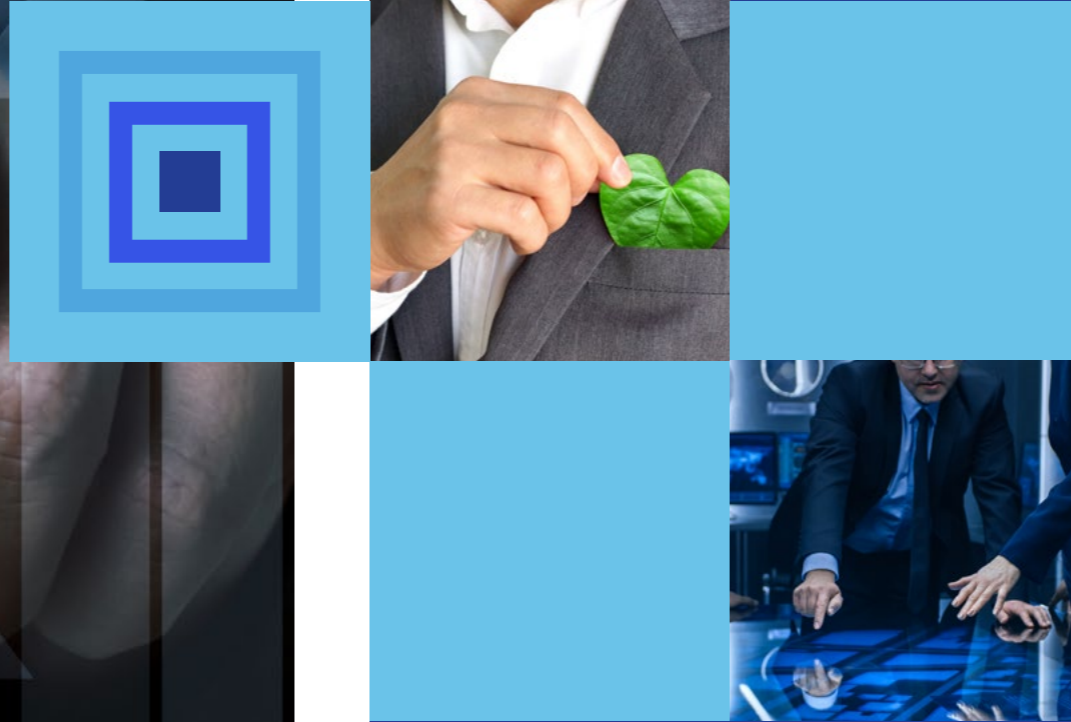


Gemlik Sanayi ve  
Ticaret Odası  
**GTSO**



İstanbul  
Kimyevi Maddeler ve  
Mamulleri  
İhracatçı Birliği  
**İKMİB**

### 3. KURUMSAL YÖNETİM



## KURUMSAL YÖNETİM

MKS Marmara'da stratejik hedefleri tanımlamak, kurumsal yönetimi uygulayarak sürekliliğini sağlamak, insan ve finansal kaynakları tespit etmek, yönetimin performansını denetlemek, Şirket faaliyetlerinin mevzuata, Şirket Esas Sözleşmesi'ne, iç düzenlemelere ve oluşturulan politikalara uygunluğunu gözetmek gibi görevlerden sorumlu en yüksek yönetim organı, Yönetim Kurulu'dur. Yönetim Kuruluna raporlama, İcra Kurulu üzerinden yapılır.



## KURUMSAL DEĞERLERİMİZ

MKS Marmara olarak, misyonumuzu yerine getirmek, vizyonumuza ulaşmak için iyiye odaklanmak gerektiğinin bilincindeyiz. Bu süreçte yönetim ilkelerimiz ve temel değerlerimiz, faaliyetlerimize ve aldığımız kararlara ışık tutmaktadır. MKS Marmara ailesi olarak kurumsal ilkelerimize yürekten inanıyor, değerlerimize sahip çıkıyoruz.



MKS Marmara, kurumsal yönetim yapılanmasını sürdürülebilir yönetim çerçevesi içinde yeniden tasarlayarak, hesap verilebilirlik ve şeffaflık ilkeleri doğrultusunda planlamıştır. Sürdürülebilir yönetim sistemine geçiş çalışmaları kapsamında, sürdürülebilirlik stratejilerini oluşturarak 2026 yılına kadar ki hedeflerini açıklamıştır.

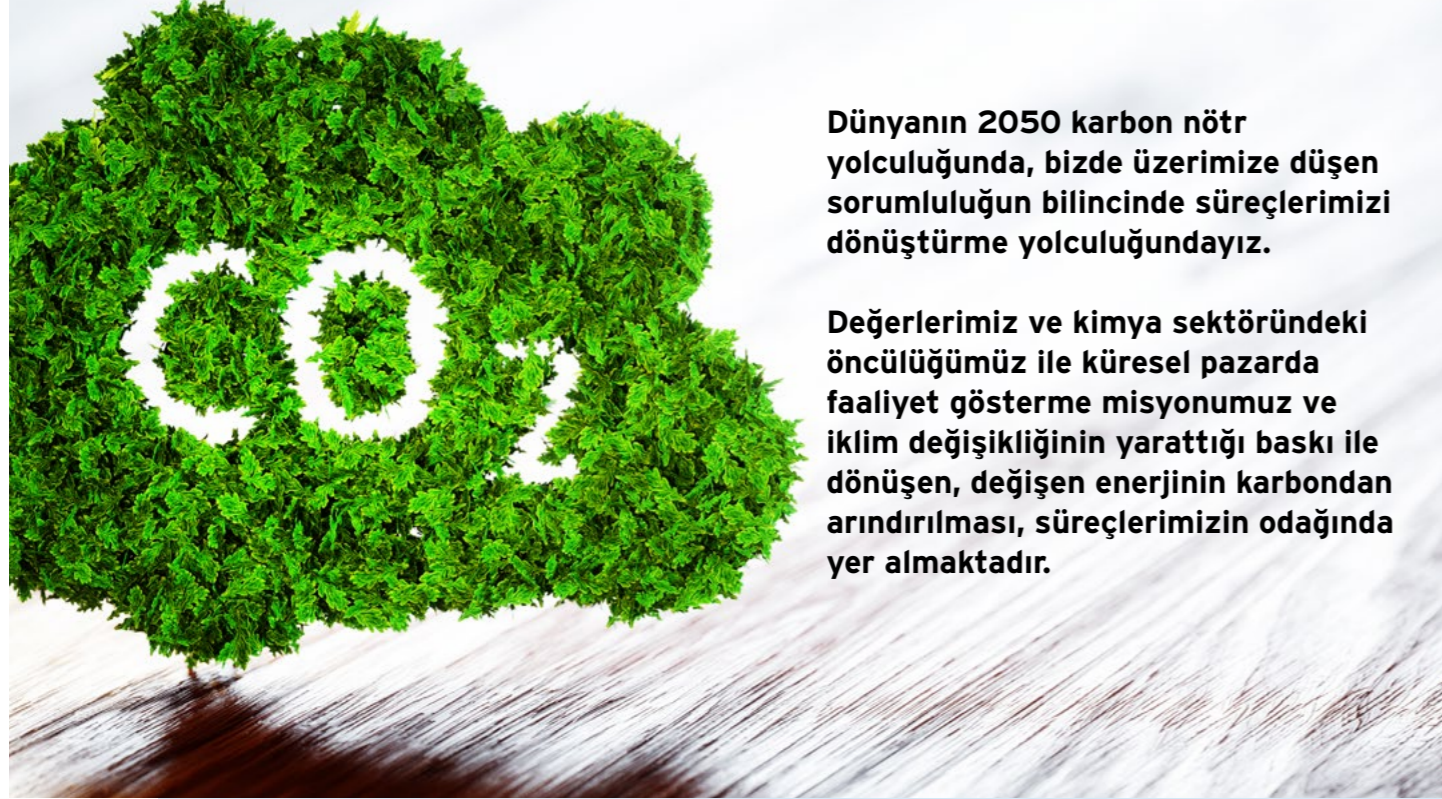
Bu kapsamda, tüm paydaşlarımız ile sosyal etkimizi artırma ve toplumsal fayda odağında çalışmalarımız sürecektir.

İyi bir kurumsal yönetim çerçevesi içinde 7 odak alanı belirlenmiştir.

### ODAKLARIMIZ

- 1 İKLİM DEĞİŞİKLİLİĞİ İLE MÜCADELE, UYUM VE DİRENÇLİLİK**
  - KARBON AYAK İZİNİN AZALTIMI, UYUM VE DİRENÇLİLİK
  - SIFIR ATIK VE DÖNGÜSEL EKONOMİ
  - SU KİTLİĞİ İLE MÜCADELE
  - 2053 NET SIFIR KARBONA GEÇİŞ
  - TEDARİKÇİLERİN KARBON VE SU AYAK İZİNİN AZALTILMASI
  - ENERJİ VERİMLİLİĞİ
  - YEŞİL YATIRIM
- 2 ARAŞTIRMA - GELİŞTİRME VE ÜRETİM VERİMLİLİĞİ**
- 3 YETKİNLİKLERİN YÖNETİMİ VE GELİŞTİRİLMESİ**
  - EĞİTİM
- 4 İŞ SAĞLIĞI VE GÜVENLİĞİ**
- 5 TOPLUMSAL CİNSİYET EŞİTLİĞİ**
- 6 SÜRDÜRÜLEBİLİR YÖNETİM UYGULAMALARININ ARTTIRILMASI VE SÜRDÜRÜLEBİLİR KALKINMA POLİTİKALARINA BAĞLI BÜYÜME**
  - İLETİŞİM VE SOSYAL SORUMLULUK BİLİNCİNİN ARTTIRILMASI
- 7 DİJİTALLEŞME**





**Dünyanın 2050 karbon nötr yolculuğunda, bizde üzerimize düşen sorumluluğun bilincinde süreçlerimizi dönüştürme yolculuğundayız.**

**Değerlerimiz ve kimya sektöründeki öncülüğümüz ile küresel pazarda faaliyet gösterme misyonumuz ve iklim değişikliğinin yarattığı baskı ile dönüşen, değişen enerjinin karbondan arındırılması, süreçlerimizin odağında yer almaktadır.**

Sürdürülebilirlik stratejimiz, değişim ve dönüşümün risk ve fırsatlarını barındırmaktadır. Bu anlamda, MKS Marmara olarak sürdürülebilirlik stratejilerimize odaklandığımız bir döneme girmiş bulunmaktayız.

Toplumsal etkimizi artırmak üzere kurulduğumuz günden bugüne, değerlerimizin bir parçası olarak sosyal sorumluluk projelerimizi BM SKA entegre ederek, sürdürülebilir kalkınmaya destek vermekteyiz. Gayemiz, daha iyi bir yaşamı tesis etmek üzere BM SKA içinden seçtiğimiz 6 amaç ile çalışmaktır.



## SÜRDÜRÜLEBİLİRLİK KOMİTESİ

MKS Marmara'da, bir Sürdürülebilirlik Komitesi kurulmuş olup komite, sürdürülebilir yönetime geçiş ve süreçlerin çevresel, sosyal ve ekonomik çerçevede dengeli bir karar verme mekanizması içinde yönetilmesinden sorumludur. Komitede, MKS Marmara'nın farklı bölümlerinden yöneticiler yer alarak, bütüncül bir bakışın sağlanması hedeflenmektedir.

**MKS Marmara'da, iki ayrı seviyede Sürdürülebilirlik Komitesi yapılandırılmıştır.**

**1. Yönetim Seviyesi - Bu seviyede stratejilerin tespit edilerek uygulamaya geçişin genel şablonu oluşturulmuştur. Bu seviyede ilgili İcra Kurulu üyeleri ve bölüm müdürlerinin yer aldığı bir organizasyonel yapı oluşturulmuştur.**

**2. Uygulama Seviyesi - Bu seviye de çevresel, sosyal ve yönetim kapsamında performans göstergeleriyle operasyonel süreçlerin dönüşümü hedeflenmiştir. Bu seviyede, tüm bölümlerden temsilcilerin yer aldığı bir yapı ile sistemin sistematik bir uygulamaya geçiş hedeflenmiştir.**

### MKS Marmara Sürdürülebilirlik Komitesi

#### GÖREVİ

Fabrika Müdürü

Muhasebe ve Finansman Müdürü

Arge ve Kalite Güvence Müdürü

İşletme Müdürü

Bakım ve Proje Müdürü

İç Ticaret Müdürü

Dış Ticaret Müdürü

YÖNETİM  
SEVİYESİ

### MKS Marmara Sürdürülebilirlik Yönetim Komitesi

#### GÖREVİ

Yönetim Sistemleri Yöneticisi

İş Güvenliği ve Saha Denetim Mühendisi

Çevre ve Su Şartlandırma Mühendisi

İnsan Kaynakları Yöneticisi

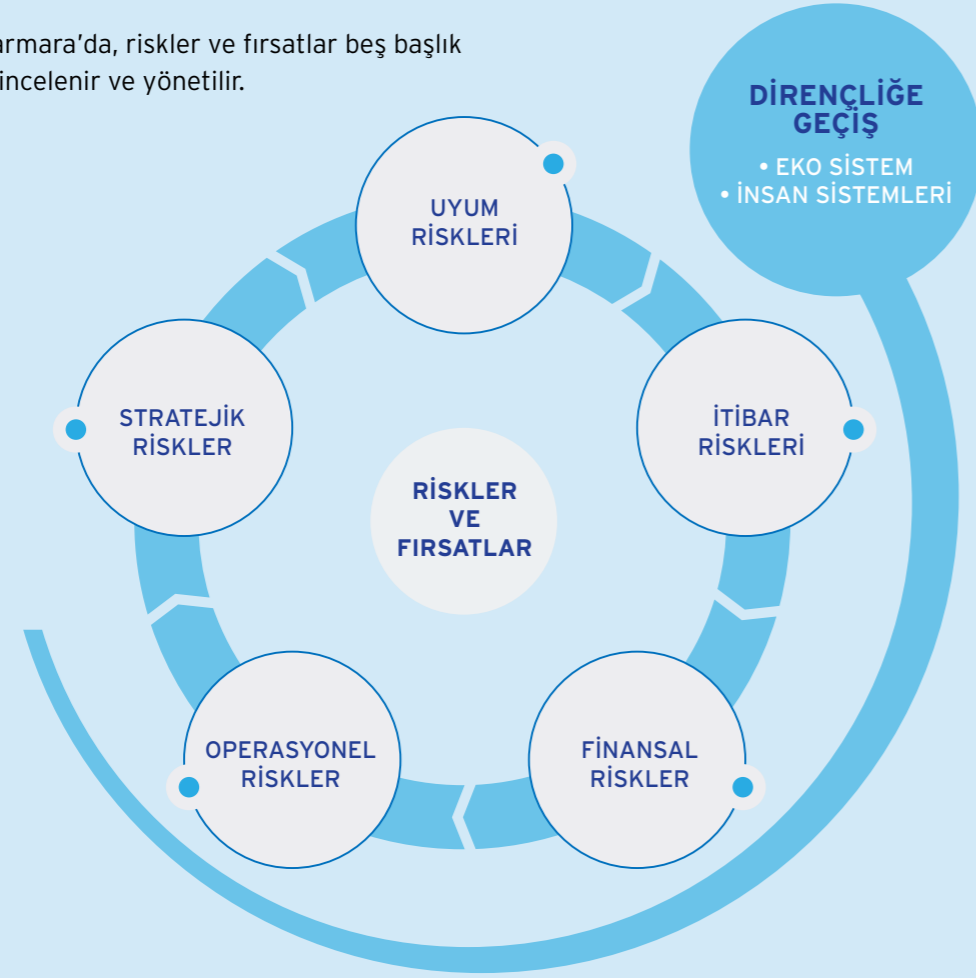
Elektrik Bakım Şefi

Dış Ticaret Müdür Yardımcısı

UYGULAMA  
SEVİYESİ

## RİSKLER VE FIRSATLAR

MKS Marmara'da, riskler ve fırsatlar beş başlık altında incelenir ve yönetilir.



## SEKTÖRÜN KÜRESEL RİSKLERİ



Sektörümüzün önemli risk ve aynı zamanda fırsatlarından biri küresel iklim değişikliği ve buna bağlı olarak karbon emisyonlarının yönetimidir. MKS Marmara olarak risk ve fırsatlarımızı ulusal ve küresel piyasalarda dikkatlice izlemekteyiz. Bu bağlamda, sürdürülebilirlik yönetimine geçişimiz, bize aynı zamanda fırsatlar sunmaktadır.

Marmara Denizi'nde liman tesisimizin olması, lojistik olarak önemli fırsatlarımızdan biridir. Denizcilik faaliyetlerimizde, uygunluk yükümlülükleri kapsamında,

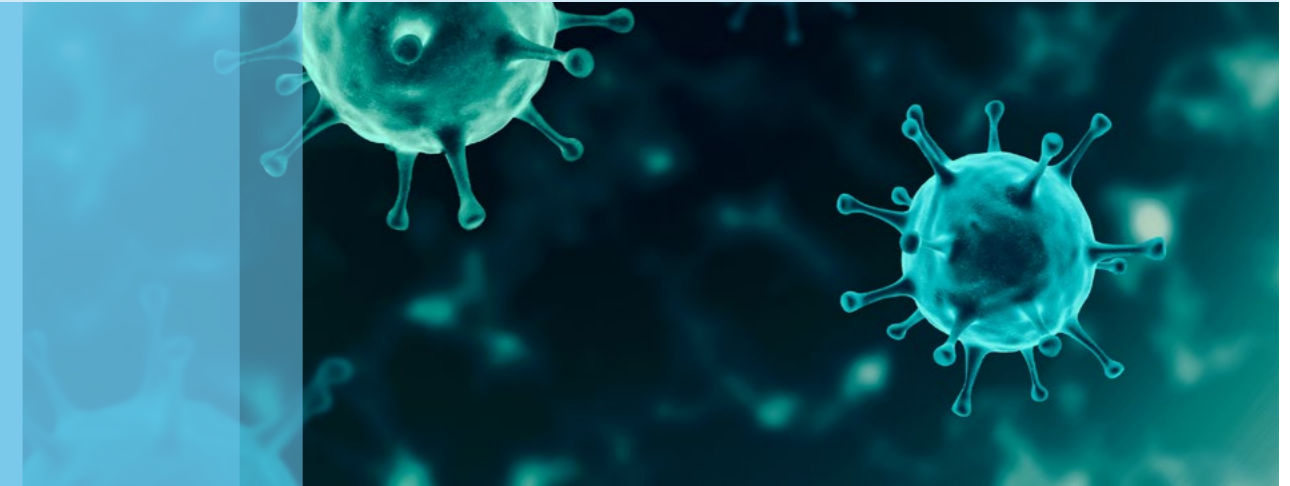
Deniz Çevresinin Petrol ve Diğer Zararlı Maddelerle Kirlenmesinde Acil Durumlarda Müdahale ve Zararların Tazmini Esaslarına Dair Yönetmelik kapsamında, "Risk Değerlendirme ve Acil Müdahale Planımız" uygulanmakta; bu kapsamında eğitim ve tatbikatlarla süreç desteklenmektedir. Uluslararası Gemi ve Liman Tesisi Güvenlik (ISPS) Uygulaması gereklilikleri de limanımızda uygulanmaktadır.

## “ KÜRESEL ZORLUKLARI MKS MARMARA FIRSATA ÇEVİRMİŞTİR. ”

Covid 19 salgını sonrası artan talep ve Asya'da yaşanan lojistik zorluklar ile Avrupa'da üretimin yavaşlaması sonucu, MKS Marmara'nın ihracat hacmi artmıştır. Bu durum, pandemi öncesi yapılan pazarlama faaliyetlerinin sonuçlarının çok hızlı alınmasına sebep olmuş, MKS Marmara'nın müşteri portföyü genişlemiş ve özellikle ABD pazarındaki müşteri

çeşitliliğimiz artmıştır. Bu dönemde yaşanan lojistik zorluklar, operasyon ve finansal olarak MKS Marmara'yı etkilemiştir.

İthalatta yaşanan sıkıntılar genel itibarı ile lojistik kaynaklı olmuştur. Hammadde ve ürün odağında MKS Marmara güçlü yapısı ve tedarikçi yönetimi ile sıkıntı yaşamamıştır.



## ETİK UYGULAMALAR

Tüm iş süreçlerimizde ve ilişkilerimizde doğruluk ve dürüstlük öncelikli değerlerimizdir. Çalışanlarımızla ve tüm paydaşlarımızla ilişkilerimizde doğruluk ve dürüstlikle hareket etmek en önemli prensiplerimiz olup kurumsal değerlerimiz arasındadır.

Ticari sırların korunması ve gizlilik, çıkar çatışmasından kaçınma odaklı faaliyetlerimizi yürütmektedir.

ÇALIŞANLARIMIZA

MÜŞTERİLERİMİZE

HİSSEDARLARIMIZA

ve diğer iş birliği içinde olduğumuz kişi veya kurumlara karşı "Etik Kurallar ve Çalışma İlkelerimiz" kapsamına uygun olarak çalışmalarımızı sürdürmekteyiz. Yolsuzlukla mücadele bu kapsamda ele alınmış ve yönetilmektedir.

Belirlenen süreçlerde uyumsuzluk ortaya çıktığında süreçlerin çözülmesi için oluşturduğumuz Etik Kurulu tarafından değerlendirme yapılarak sonuçlandırılır.

FABRİKA ETİK KURULU ÜYELERİ	FABRİKA MÜDÜRÜ İŞLETME MÜDÜRÜ ARGE VE KALİTE GÜVENCE MÜDÜRÜ BAKIM VE PROJE MÜDÜRÜ İNSAN KAYNAKLARI YÖNETİCİSİ YÖNETİM SİSTEMLERİ YÖNETİCİSİ	MERKEZ OFİS ETİK KURULU ÜYELERİ	GENEL MÜDÜR GENEL MÜDÜR YARDIMCISI MUHASEBE & FINANSMAN MÜDÜRÜ DIŞ TİCARET MÜDÜRÜ İÇ TİCARET MÜDÜRÜ
--------------------------------------	--	---	---

Bildirim ve şikâyetler, Etik Kurulu'na e-posta, telefon ve posta aracılığı ile yapılabilmekte olup, bildirim ve şikâyetle bulunanların kimliği gizli tutulmaktadır.

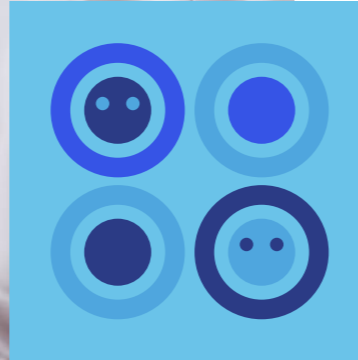
Etik Kurulu tarafından uyumsuzluk çözüm değerlendirmesi soruşturma sürecinde Disiplin ve Personel Yönetmelikleri, İş Kanunu, İş Sağlığı ve Güvenliği ve diğer ilgili uyumluluk yükümlülükleri ile iş yeri kural ve çalışma şartlarına aykırı davranış tespit edildiğinde, ilgili kişi veya kişiler disiplin kuruluna sevk edilebilir. Disiplin Kurulu seçimle belirlenen çalışan temsilcileri ve işveren temsilcilerinden oluşmakta olup kurul, üretim tesisimizde 6 asil ve 2 yedek üyeden, merkez lokasyonumuzda ise 4 asil ve 2 yedek üyeden oluşmaktadır. Ayırmıcılık vakalarının ve alınan düzeltici faaliyetler ile raporlama çalışmaları, Etik Kurulu tarafından yönetilmektedir.

MKS Marmara'da, Sedex etik ticaret ortaklığı kapsamında üyeliğimiz devam etmektedir.

Sedex, küresel tedarik zincirlerinde çalışma koşullarını iyileştirmek için çalışan, dünyanın önde gelen etik ticaret hizmeti sağlayıcılarından biri olup etik veri platformumuz, alıcıların, tedarikçilerin ve denetçilerin tedarik zinciri bilgilerini hızlı ve kolay bir şekilde depolaması, paylaşması ve raporlaması için iş birliği platformu olarak süreçlerimizin iyileştirilmesini destekler.

Yolsuzlukla mücadele ve insan hakları konulu eğitimlerimiz 2023 yılı için programlanmış olup, Sürdürülebilirlik Stratejilerimiz içinde "2025 yılına kadar rüşvet ve yolsuzlukla mücadele uyum programının oluşturulması" hedeflenmiştir.





## 4. PAYDAŞ YÖNETİMİ VE ÖNCELİKLENDİRME

MKS Marmara, sürdürülebilirlik çalışmalarının başlaması ile paydaşların ihtiyaç ve beklentilerini ele alınmış ve stratejik yol haritası oluşturmuştur. Bu kapsamda, paydaş analizi ve önceliklendirme çalışması yapılmıştır. Oluşturulan anket ile geniş katılımlı bir uygulama yapılarak bir şablon oluşturulmuştur.

Paydaşlarla iletişim, uygulanmakta olan yönetim sistemlerinin de bir parçası olarak paydaşların ihtiyaç ve beklentilerinin tespiti esasına uygun olarak işletilmektedir.



Önceliklendirme çalışması aynı zamanda sürdürülebilirlik stratejilerin oluşturulmasında bir temel teşkil etmiştir.

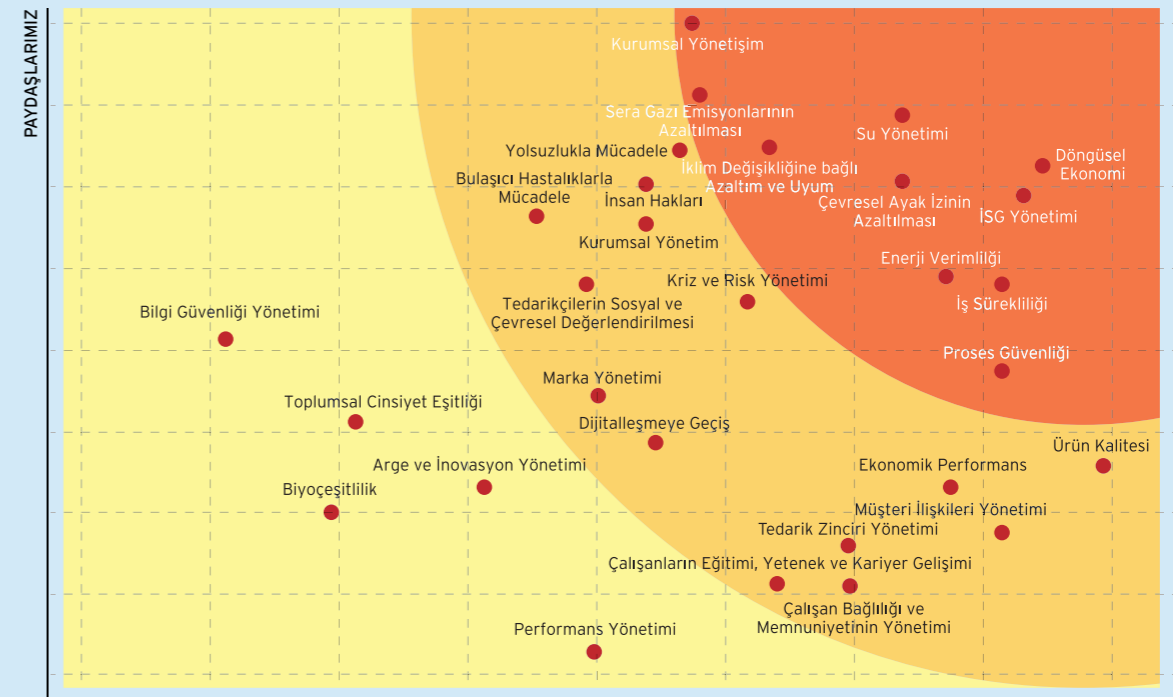
Paydaşlarla iletişim özetlenmiş olup her bir paydaş ile BM SKA arasında bir bağ kurularak, toplumsal ölçekte değer sağlanması hedeflerimizden biridir.



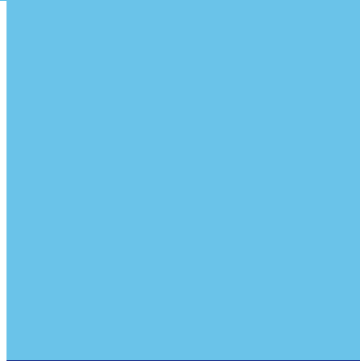
### PAYDAŞLARIMIZ İLETİŞİM PLATFORMU

### BM SKA

Çalışanlar	Yönetim sistemleri aylık bültenlerimiz, paydaş çalışmaları, eğitim ve seminerler.	2 AÇILGA SON, 4 NİTELİKLİ EĞİTİM, 6 TEMİZ SU VE SANITASYON, 7 ERİŞİLEBİLİR VE TEMİZ ENERJİ, 12 SORUMLU ÜRETİM VE TÜKETİM
Müşterilerimiz	Ziyaretler, broşürler, aylık bültenlerimiz.	12 SORUMLU ÜRETİM VE TÜKETİM, 17 AMAÇLARIN ORTAKLARI
Hissedarlar	Yıllık raporlar ve toplantılar.	12 SORUMLU ÜRETİM VE TÜKETİM, 17 AMAÇLARIN ORTAKLARI
Tedarikçiler	Paydaş toplantıları, tedarikçi günleri, sosyal ve çevresel denetimler.	8 İNSANA YAKIŞIRIS VE EKONOMİK BÜYÜME
Yerel Yönetimler	Bilgilendirici broşürler, eğitim ve seminerler, ziyaretler, sosyal sorumluluk projeleri.	2 AÇILGA SON, 4 NİTELİKLİ EĞİTİM, 6 TEMİZ SU VE SANITASYON, 7 ERİŞİLEBİLİR VE TEMİZ ENERJİ, 12 SORUMLU ÜRETİM VE TÜKETİM, 13 İKLİM EYLEMİ, 17 AMAÇLARIN ORTAKLARI
Kamu Kurum ve Kuruluşları	Toplantılar, yatırımcı sunumları, yazışmalar.	12 SORUMLU ÜRETİM VE TÜKETİM, 17 AMAÇLARIN ORTAKLARI
Üniversiteler, STK, Mesleki Kuruluşlar, Komşular, Küresel Kuruluşlar (ILO)	Kariyer günleri, sektörel bilgi paylaşımı, araştırma ve geliştirme çalışmaları.	4 NİTELİKLİ EĞİTİM, 6 TEMİZ SU VE SANITASYON, 7 ERİŞİLEBİLİR VE TEMİZ ENERJİ, 12 SORUMLU ÜRETİM VE TÜKETİM, 13 İKLİM EYLEMİ, 17 AMAÇLARIN ORTAKLARI







## 5. SÜRDÜRÜLEBİLİR YÖNETİM

## SÜRDÜRÜLEBİLİR YÖNETİM

“ MKS Marmara, sürdürülebilirlik yolculuğunda proseslerini tekrar düzenlemiş olup yönetim sistemleriyle birlikte duyarlılık odağında toplumsal değer yaratmak üzere sistemsel bir değişime girmiştir. Bu değişim, sürdürülebilir yönetimin anlaşılabilir uygulanması ve beraberinde tedarikçileriyle birlikte bir dönüşümü kapsamaktadır. ”

### YÖNETİM SİSTEMLERİNİN SÜRDÜRÜLEBİLİR YÖNETİME ENTEGRASYONU



MKS Marmara, operasyonel süreçlerinde Entegre Yönetim Sistemlerini kullanmaktadır. Bu sistem bütünü için ISO 9001, ISO 14001, ISO 45001, ISO 50001 ve ISO 27001 sistemleri bulunmaktadır. Ayrıca FAMI-QS Ver. 6.0 & Q-S Yem Özellikli İçerikler için Kalite ve Güvenlik Yönetim Sistemi de süreçlerimize entegre edilmiş ve uygulanmaktadır.

### MKS MARMARA ECOVADIS SÜRDÜRÜLEBİLİRLİK DERECELENDİRMESİ

#### ECOVADIS Sürdürülebilirlik Derecelendirmesi

- Çevre
- İş ve İnsan Hakları
- İş Etiği
- Sürdürülebilir Satın Alma



Yürüttüğümüz çalışmalar, uluslararası bağımsız bir kuruluş olan ECOVADIS tarafından değerlendirilerek, kurumumuza BRONZ MADALYA verilmiştir.

#### SEDEX Etik Ticaret Ortaklığı

- Çevre
- Sağlık ve Güvenlik
- İş Sürekliliği
- İş Standartları/Mevzuatları



Bağımsız uluslararası bir denetimden geçilmiş olup denetimlerde uygunsuzluk tespiti olmamıştır.

Tüm müşterilerimiz talep ettikleri takdirde SEDEX platformundan denetim raporumuza ulaşabilir.

#### DİĞER UYGUNLUK YÜKÜMLÜLÜKLERİMİZ

##### Terörizme Karşı Gümrük Ticaret Ortaklığı (C TPAT)

C TPAT, ABD tarafından sürdürülen bir tedarik zinciri güvenlik programıdır. Gümrük ve sınır muhafaza özel şirketlerin tedarik zincirlerinin terörizm hususunda güvenliğini arttırmaya odaklanmıştır.

##### Kişisel Verilerin Korunması Kanunu (KVKK)

KVKK kapsamında sistem kurulmuştur.

##### Yetkilendirilmiş Yükümlü Statüsü (YYS)

Bu kapsamda çalışmalar 2021'de tamamlanmıştır. [Gümrük İşlemlerinin Kolaylaştırılması Yönetmeliği](#) kapsamında sistem kurulmuştur.

## SÜRDÜRÜLEBİLİRLİK GÖSTERGELERİMİZ

### ÇEVRE

MKS Marmara'da, çevresel göstergelerimiz ile çevre yönetimi, enerji yönetimi, su yönetimi, atık yönetimi, iklim değişikliği ile mücadele, sera gazı emisyonları ve diğer emisyonlar ile tedarikçi yönetimi raporlanmaktadır.

Marmara Denizi'nde liman tesisimizin olması, lojistik olarak bize bir fırsat

MKS Marmara'da çevre yönetimi, ISO 14001: 2015 standardı ile yönetilmekte olup yönetim sisteminin sürekliliği sağlanmaktadır. Çevre yönetiminde odaklarımız;



Bu kapsamda sera gazı emisyonların azaltılması, uyum ve dirençlilik konusu da stratejik hedeflerimiz içindedir.

Sera gazı emisyonlarının azaltılması, uzaklaştırılması, hesaplanması ve doğrulanması için uygunluk yükümlülükleri kapsamında sera gazı emisyonlarımızı yönetmekteyiz.

### ÇEVRE EĞİTİMLERİMİZ



### GERÇEKLEŞTİRDİĞİMİZ TATBİKATLAR

<b>ISPS Tatbikatı</b> 03.12.2021	<b>Tahliye Tatbikatı</b> 10.03.2021
<b>Liman &amp; Eşya Güvenliği Tatbikatı</b> 08.10.2021	<b>İSG &amp; Çevre Tatbikatı</b> 21.12.2020
<b>Yangın Tatbikatı</b> 02-03-04.03.2021	<b>Ürün güvenliği tatbikatı</b> 26.10.2021

sunmaktadır. Denizcilik faaliyetlerimizde, uygunluk yükümlülükleri kapsamında, 5312 Sayılı Petrol ve Diğer Zararlılara Müdahale kapsamında risk değerlendirme ve acil müdahale planı uygulanmakta olup eğitim ve tatbikatlarla bu süreç desteklenmektedir. Uluslararası Gemi ve Liman Tesisi Güvenlik (ISPS) Uygulaması, limanlarımızda uygulanmaktadır.

### ENERJİ YÖNETİMİ

MKS Marmara'da, ISO 50001 : 2018 Enerji Yönetim Sistemi uygulanmakta olup sistematik iyileştirmelere imkân verilmektedir.

#### KURUM İÇİ ENERJİ TÜKETİMİ 2021

Elektrik (kWh)	33.562.018,00
Doğalgaz (Sm <sup>3</sup> )	549.199,00
Linyit (ton)	49.754,00
Motorin (lt)	97.863,00

#### ENERJİ AZALTIM ÇALIŞMALARI

#### TASARRUF EDİLEN ENERJİ MİKTARI KWH

1	Basınçlı Hava Sistemi Revizyonu (VAP Projesi) Devreye Alma Proje kapsamında K1 kompresörünün yerine daha verimli kompresörle değişimi	<b>787.500</b>
2	Kapalı Devre Soğutma Sistemi Revizyonu (VAP Projesi) Devreye Alma TSP7 ve TSP10 Pompalarının TSP9 ile değişimi; 336kW, 1800 m <sup>3</sup> /h verimi %39, 210kW 1900 m <sup>3</sup> /h verimi %81 pompa ile değişimi	<b>960.000</b>
3	Mevcutta ısı eldesi yapılan 2 adet kazanın (toplamda 23,38 MW) yerine, 1 adet 38 MW kazan ünitesi yatırımı	<b>26.000.000</b>

Enerji Verimliliği sürdürülebilirlik stratejilerimiz içinde yer almakta olup sera gazı emisyonlarımızın azaltılmasında enerji verimliliği de önemli bir rol oynamaktadır.

#### Enerji verimliliği kapsamında amaçlarımız:

- Yenilenebilir Enerji projelerin geliştirilmesi,
- Yenilenebilir enerji kullanımının oranını toplam enerji kullanımına göre %75 oranında artırılması,
- Enerji verimliliği projeleriyle 2030 yılına kadar %25 oranında enerji kayıplarının azaltılması.

Ayrıca, üniversitelerle iş birliği çalışmalarının artırılması ve eğitim kurumlarında yapılan enerji verimliliği araştırma ve tez çalışmalarına destek sağlanması hedeflenmektedir.

Enerji verimliliğinin sistematik ve planlı yönetilmesi amacıyla kurduğumuz enerji yönetim sistemi ile orta ve uzun vadede enerji kullanımlarını azaltarak aynı zamanda sera gazı emisyonlarının azaltımını sağlayacağız.



MKS Marmara olarak, sistemsel şartların çalışanlar tarafından anlaşılması amacıyla, tesis çalışanlarına ISO 50001 Enerji Yönetimi Sistemleri eğitimleri verilerek, enerji verimliliği bilinçlendirme çalışmaları yürütülmüştür.

## SU

Su, MKS Marmara için performans göstergesi olarak kritik öneme sahip olup proseslerimizde yeraltı suyu kullanılmaktadır.

### Su tüketimlerimiz;

KAYNAĞINA GÖRE SU TÜRÜ	2019	2020	2021
Şebeke suyu m <sup>3</sup>	-	-	-
Yüzey suları m <sup>3</sup>	-	-	-
Yeraltı suyu m <sup>3</sup>	74.953	71.702	101.397
Geri kazanılan/tekrar kullanılan su miktarı m <sup>3</sup>	-	-	-

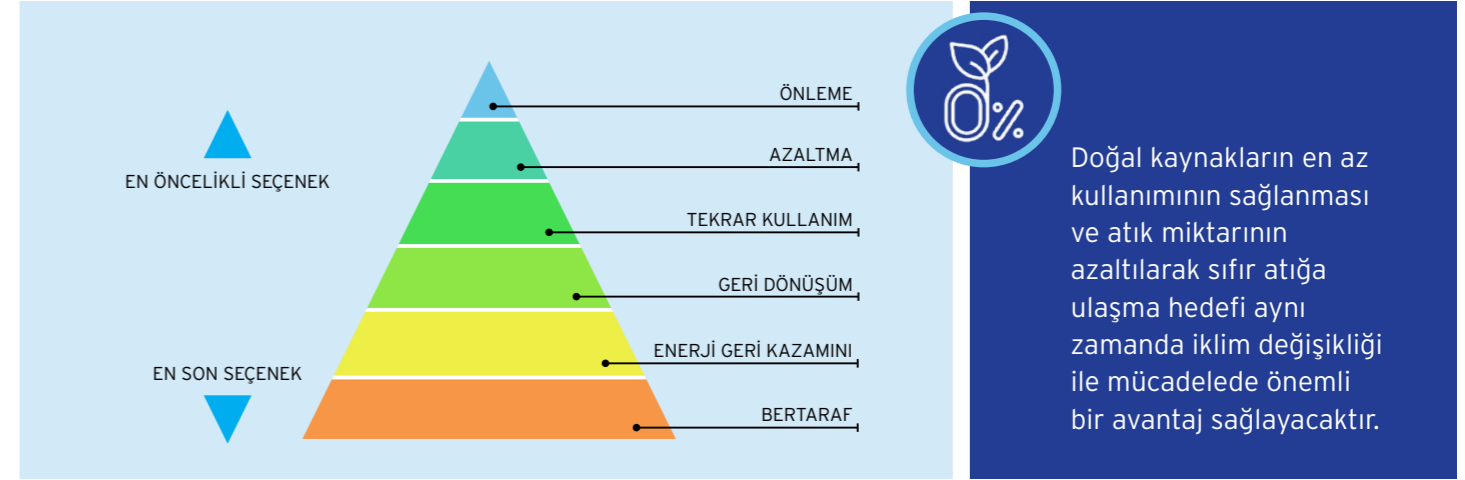
Su kullanımının kaynaktan çeşitlendirilmesi ve ürünün su ayak izinin azaltılması MKS Marmara'nın 2030 sürdürülebilirlik stratejileri içinde önemli hedeflerinden biridir. Bu kapsamda;

### SU KİTLİĞİ İLE MÜCADELE STRATEJİK HEDEFİMİZDİR.

- Su kullanım ve maliyetlerinin ürün ve lokasyon esaslı izlenmesi,
- Suyun verimli kullanımının artırılması,
- Su ayak izinin hesaplanması,
- Üretimde su tüketimini 2030 yılına kadar azaltma,
  - Su ayak izimizin 2022'de fabrikamızda hesaplanması ve 2030 yılına kadar üretim süreçlerinde su tüketiminin azaltım hedeflerinin verilmesi,
  - Su verimliliğinin 2030'e kadar belirlenen oranlarda artırılması,
- Yağmur sularının toplanarak kullanılması,
- Arıtma tesisinin ileri teknoloji sistemler yardımıyla iyileştirilmesi,
- Gri su kullanım alanlarının tespiti ve %50 oranında geri kazanım sağlama,
  - Geri kazanılan suyun %100 kullanımının 2030 yılına kadar sağlanması,
- Suyun verimli kullanımı ve hijyen eğitimlerinin verilmesi,
- Tesisimizin bulunduğu bölgedeki okullarda yağmur sularının toplanarak yeniden kullanımının sağlanması kapsamında sosyal sorumlu proje üretilmesi,
- Derin deniz soğutma sistemleri ile su ayak izinin düşürülmesi.



MKS Marmara 2020 yılında sıfır atık projesini hayata geçirmiş olup TEMEL SEVİYE SIFIR ATIK BELGESİ'ne sahip olmuştur.



SIFIR ATIK VE DÖNGÜSEL EKONOMİ ana başlığı, MKS Marmara'nın Sürdürülebilirlik Stratejileri için alt hedeflerden biri olup bu kapsamda,

- Alternatif kaynak kullanımının artırılması
- 2030'a kadar tesis ve ofislerimizde kaynağında ayrı toplanan atıkların, döngüsel ekonomi kapsamında ülke ekonomisine katkı sağlaması ile kaynağında sıfır atığa ulaşmak.
- Sıfır atık ve sürdürülebilir kalkınma kapsamında döngüsel ekonomi odağında sosyal sorumluluk projelerinin yapılması hedeflerimiz arasındadır. Uygunluk yükümlükleri kapsamında atıklar tüm faaliyet lokasyonlarında kaynağında uygun tariflenmiş şartlarda toplanarak geri dönüşüm ya da bertarafı sağlanmaktadır.

Sıfır atık, MKS Marmara'nın sürdürülebilirlik stratejilerinde yer alan önemli bir hedef olup aynı zamanda iklim değişikliği ile mücadele ve sera gazı emisyonlarımızın azaltımı kapsamında takip ettiğimiz bir performans göstergesidir.

Üretim lokasyonumuzda, uygunluk yükümlülüklerine uygun olarak geçici depolama alanlarımız, uygun ekipman ve yetkinliğe sahip çalışanlarımız ile atıklarımızı yönetmekteyiz.

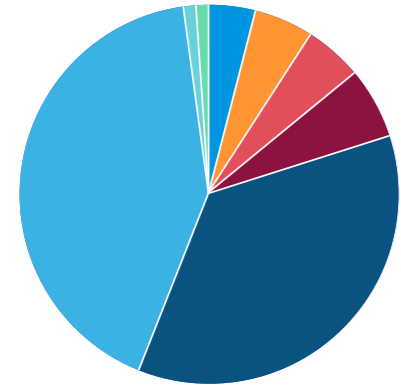
ATIK TÜRÜ (ton)	2019	2020	2021	2022 (Öngörü)
TEHLİKELİ ATIKLAR	59	9	24	11
TEHLİKESİZ ATIKLAR	143	74	61	45
TOPLAM	203	83	86	56

## EMİSYONLAR

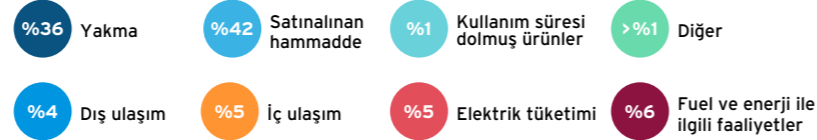
Emisyonları, sera gazı emisyonları ve diğer emisyonlar olarak izlemekteyiz.

### Sera Gazı Emisyonları

MKS Marmara'nın, 2021 yılı faaliyet kaynaklı sera gazı emisyonlarının dağılımı paylaşılmıştır. Kapsam 1 emisyonlarımız %36 olurken, kapsam 3 emisyonlarımız %58 olmuştur.



MKS Marmara'da toplam sera gazı emisyonlarının faaliyetlere göre dağılımına bakıldığında kapsam 1 emisyonlardan sonra satın alınan hammaddelere dayalı sera gazı emisyonların ikinci sırada olduğu görülmektedir.



## DİĞER EMİSYONLAR

Sanayi Kaynaklı Hava Kalitesinin Korunması Yönetmeliği (SKHKKY) kapsamındaki diğer emisyon ölçümlerimiz paylaşılmıştır.

Emisyon ölçümlerimiz içinde CO ve SO<sub>2</sub> parametrelerimiz emisyon kaynaklarımızda uygunluk yükümlülükleri kapsamında izlenmektedir.

	Parametre	Sınır Değer (mg/Nm <sup>3</sup> )	Ortalama (mg/Nm <sup>3</sup> )
1 nolu BACA	CO	200	117
	SO <sub>2</sub>	2000	807
2 nolu BACA	CO	200	104
	SO <sub>2</sub>	2000	1.341

## BİYOÇEŞİTLİLİK

MKS Marmara'da biyoçeşitlilik, politikamıza bağlı ve taahhütlerimize uygun olarak izlenmekte, uygulanmakta ve sürekliliği sağlanmaktadır. Bu kapsamda, uygunluk yükümlülüklerimizin takibi yapılmaktadır.

## TEDARİKÇİ YÖNETİMİ

Tedarikçilerimiz, sürdürülebilirlik yolculuğumuzda odak alanlarımız içindedir. Tedarikçilerimiz, Entegre Yönetim Sistemleri içinde yönetilmekte olup seçimi, onaylanması ve yönetimi satın alma ve onaylı tedarikçilerin yönetimi konulu iş süreçlerimizle ele alınmaktadır.

Uluslararası normlara uygun olarak tüm tedarikçilerimizin kalite, çevre, iş sağlığı ve güvenliği başta olmak üzere insan hakları, yolsuzluklarla mücadele konuları etik kural ve prosedürlerimize bağlı şeffaflık ilkesi içinde yönetilmektedir.

Kalite, çevre, iş çevresel ve güvenliği yönetim sistemlerini etkili kullanan MKS Marmara, 2020'de enerji yönetimi de entegre yönetim sistemlerine eklenmiştir. Tedarikçilerin seçiminde, ISO 9001, ISO

14001, ISO 45001, ISO 27001 ve ISO 50001 belgelerine sahip olan tedarikçilere öncelik verilmektedir. 2030 sürdürülebilirlik yol haritamızda iklim değişikliği ile mücadelede sera gazlarının azaltımı konusu da çalışmalarımız arasındadır.

Değer zincirimizin en önemli halkalarından biri tedarikçilerimizdir. Tedarikçilerimizde, iklim değişikliği ile mücadele kapsamında, araç kullanımları kaynaklı, sera gazı emisyonlarının azaltımı, enerji kullanımlarında tasarruf ve su kullanımlarında bilinç oluşturma yolunda çalışmalarımız devam etmektedir.

Tedarik zincirimizde;

- Çevre ve İSG eğitimleri,
- Geri dönüşümün artırılması,
- Sera gazı emisyonların yakıt kullanımının azaltılarak düşürülmesini önemsiyoruz.



Hedeflerimiz içinde tedarikçilerin iklimle ilgili riskler konusunda dayanıklılıklarının artırılması ve karbon ayak izinin nötrleşmesi gibi konular yer alacaktır.

MKS Marmara'nın sürdürülebilirlik stratejileri içinde tedarikçilerinin sosyal ve çevresel denetimlerinin yapılması ile su ve karbon ayak izinin azaltımı konularında öncelikler yer almıştır. Bu kapsamda, 2022 - 2026 döneminde yeni tedarikçiler için çevresel uyum kriterlerinin oluşturulması ve uygulamaya alınması planlanmıştır.



### Tedarikçilerimiz odağında Sürdürülebilirlik Stratejilerimiz

Tedarikçilerin ekonomik büyümelerinin ve iş sürekliliklerinin dengelenmesi

Değer zincirindeki emisyonların azaltım fırsatlarının araştırılması

Emisyon azaltım teşviklerinin oluşturulması kapsamında çalışma yapılması

Karbon ve su ayak izi özelinde paydaşlar odağında sosyal ve çevresel tetkik ve uyum mekanizmasının kurulması ve işletilmesi

Raporlama dönemi itibarıyla, çalıştığımız tedarikçilerin %38'si yerel tedarikçilerden oluşmuştur.

## İŞ SAĞLIĞI VE GÜVENLİĞİ

İş sağlığı ve güvenliği, ISO 45001 : 2018 Yönetim Sistemi ile takip edilmekte ve sürekliliği sağlanmaktadır. Risk ve fırsatlar odaklı proaktif bir sistemin tüm paydaşlarımıza güvenli ve sağlıklı bir organizasyonel yapı sağlanması hedefi ile çalışmaktayız.

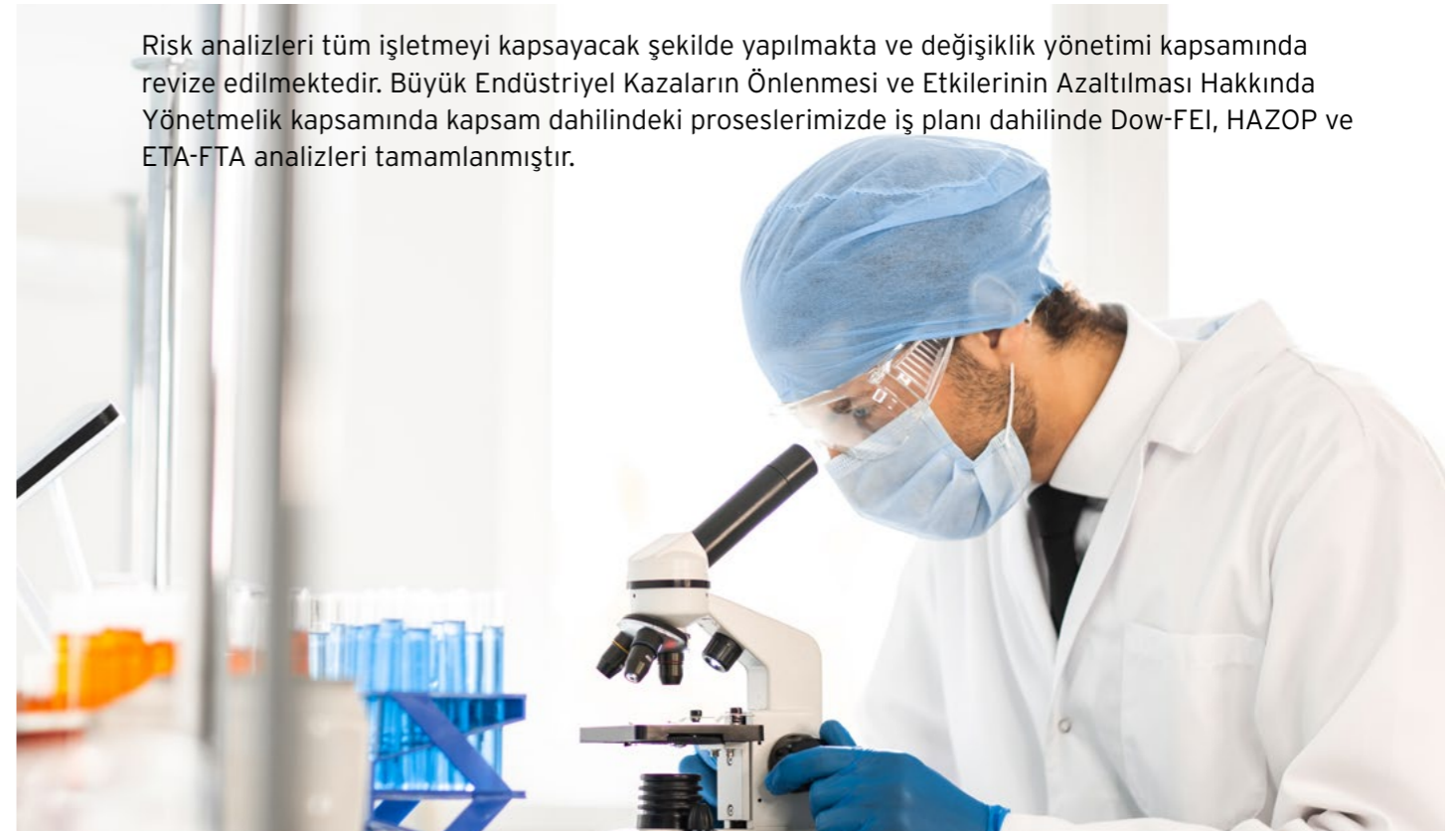


İş Sağlığı ve Güvenliği Sürdürülebilirlik Stratejilerimiz arasındadır. Bu kapsamda hedeflerimiz:

- İş gücü kayıplarının azaltılması amacıyla İSG kampanyaları yapılması
- Çalışan aileleri ile evde ve işte sağlık ve güvenlik yönetimi eğitimlerinin verilmesi
- Tedarikçi ve müteahhitlerin İSG performanslarının izlenmesi, değerlendirilmesi ve puanlanması
- Tesislerdeki kaçakların tespiti için yıllık olarak çalışma yapılması ve iyileştirme çalışmalarının tamamlanması.

İş sağlığı ve güvenliği eğitimlerinin toplam eğitime oranı %30'dur.

Risk analizleri tüm işletmeyi kapsayacak şekilde yapılmakta ve değişiklik yönetimi kapsamında revize edilmektedir. Büyük Endüstriyel Kazaların Önlenmesi ve Etkilerinin Azaltılması Hakkında Yönetmelik kapsamında kapsam dahilindeki proseslerimizde iş planı dahilinde Dow-FEI, HAZOP ve ETA-FTA analizleri tamamlanmıştır.



### İSG eğitim saatlerinin yıllara göre dağılımı

	YILLAR		
	2019	2020	2021
Eğitim saatleri			
Çalışan başına ortalama yıllık İSG eğitim saati	16	16	16

### İSG performans göstergelerimiz paylaşılmıştır.

İSG VERİLERİ	MKS			Müteahhit Firmalar			Toplam		
	2019	2020	2021	2019	2020	2021	2019	2020	2021
İş günü kayıplı kaza sayısı	14	8	10	7	1	0	21	9	10
Ölümlü kaza sayısı	0	0	0	0	0	0	0	0	0
Kayıp gün sayısı	192	121	363	65	1	0	257	122	363
Kaza sıklık oranı (%)	-	-	-	-	-	-	45,73	20,89	21,41
Kaza ağırlık oranı (%)	-	-	-	-	-	-	4,17	1,72	5,66
Meslek hastalığı tanısı	0	0	0	0	0	0	0	0	0

### Sistemsel iyileştirmeler kapsamında planladığımız 2022 projelerimiz



Müteahhitler ile yapılan çalışmalarda proje aşamasında iş sağlığı ve güvenliği ile ilgili değerlendirmeler yapılmaktadır. Sistemsel olarak tehlike ve risk analizleri esaslı sistemsel uygulamalar ile sağlık ve güvenlik uygulamaları yönetilmektedir.

Yıllara göre iş kazaları, düzeltici faaliyetler ve aksiyonların dağılımı paylaşılmıştır. Planladığımız düzeltici faaliyetlere bağlı aksiyonlarımızın kapatılma oranı %100 olmuştur.

	2019	2020	2021	Toplam
İş Kazası Sayısı	20	10	9	39
Düzeltilici Faaliyet Sayısı	20	10	9	39
Düzeltilici Faaliyetlere Bağlı Aksiyon Sayısı	38	23	21	82
Aksiyonların Kapatılma oranı (%)	100	100	100	100

Düzeltilici faaliyetler, ramak kala bildirimler ve sistemsel iyileştirmeler olmak üzere planlanmakta ve aksiyonlar yürütülmektedir. Böylece, planlı hareketler bütünlüğünün sürekliliği sağlanmaktadır.

	2019	2020	2021	Toplam
Ramak Kala Sayısı	17	9	20	46
Düzeltilici Faaliyet Sayısı	17	9	20	46
Düzeltilici Faaliyetlere Bağlı Aksiyon Sayısı	23	10	29	62
Aksiyonların Kapatılma oranı (%)	100	100	100	100

Uygunluk yükümlülükleri kapsamında, İş Güvenliği Kurulumuz bulunmakta ve kurulumuz, Arge & Kalite Güvence Müdürü (Kurul Başkanı), İş Sağlığı ve Güvenliği Uzmanı, İş Yeri Hekimi, İnsan Kaynakları Yöneticisi, İşletme Usta Baş Temsilcisi, Mekanik Bakım Usta Baş, Elektrik Bakım Usta Baş, Alt Yüklenici Temsilcisi, Çalışan Baş Temsilcisi olmak üzere 9 üyeden oluşmaktadır. Kurulda alınan kararlar aksiyonlarla desteklenmektedir.

	2019	2020	2021	Toplam
Aksiyon Sayısı	7	3	9	19
Kapatılma oranı (%)	100	100	100	100

2020 ve 2021 yılları iş kazaları sayısı önceki yıllara göre, %50 oranında azaltılmış, motivasyonun artırılması hedefiyle tüm çalışanlarımıza ödülleri verilmiştir. 2022 yılında bölüm bazlı ödül sistemine geçilecektir.

## ÇALIŞANLARIMIZ

MKS Marmara'da, çalışanlarımızın mesleki gelişimlerinin sağlanması hedeflerimiz arasındadır. Bu kapsamda, İnsan Kaynakları Politikamız sürdürülebilir yönetim temelli iyileştirilerek sürdürülebilirlik stratejilerimizle desteklenmektedir.

Yetkinliklerin yönetimi ve geliştirilmesi sürdürülebilirlik stratejilerimiz arasındadır.



Yaz ve kış dönemi stajyer alımları ve stajyer oryantasyon programlarımız devamlılık göstermektedir.

Sistemimiz içinde çalışanlarımıza destek programlarımız

BAYRAM PAKETLERİMİZ	GIDA DESTEK PROGRAMLARIMIZ	ÇALIŞANLARIMIZIN ÇOCUKLARINA UYGUN OLARAK EĞİTİM DESTEK PROGRAMIMIZ	SOSYAL DESTEK PROGRAMLARIMIZ
------------------------	-------------------------------	---	---------------------------------

Çalışan bağlılığı ve memnuniyeti çalışmalarımız planlanmış ve hedeflerimiz bu kapsamda oluşturulmuştur.

Çalışanlarımızın motivasyonun artırmak ve yüksek aidiyet duygularını pekiştirmek üzere farklı toplu etkinliklerimiz 2021 yılında da sürmüştür.

 Piknik organizasyonları	 İftar organizasyonları	 Spor aktiviteleri
 10 ve 20. yılını dolduran çalışanlarımıza ödül verilmesi	 Yöresel yemek günleri	 Evlilik yardımları
 Emeklilik organizasyonları	 Özel günlerde çalışanlarımıza çiçek gönderilmesi, takı hediyesi ve farklı hediye gönderimleri	 Önemli günlerin kutlanması, sosyal faaliyetler ve kutlamalar



## KARİYER YÖNETİMİ

Stratejik hedeflerimize ulaşmada insan kaynağımızın sürekli gelişimini önemsiyoruz. Yeni pozisyonların gelişimi ve bu pozisyonlarda görev alabilecek çalışanlarımızın seçimi için bir iç değerlendirme sistemimiz bulunmaktadır. Terfi sistemi, kariyer planlamada kullandığımız bir yöntem olup gelecekteki insan kaynakları gereksinimlerimize yanıt, çalışan bağlılığımızı üst düzeyde tutmamıza yardımcı olmaktadır. Böylelikle, iş motivasyonumuzu ve çalışma verimliliğini artırarak çalışanlar arasında sinerji yaratıyoruz.

Çalışanlarımızın kişisel gelişimi için fırsatlar sunmak, iş ve yaşam dengesini sağlayarak daha kaliteli bir yaşam imkanı sunmak kariyer yönetimimiz içinde önceliğimizdir.



## YETENEK YÖNETİMİ

Yetenek yönetiminin temelinde, doğru pozisyonların doğru yerleştirmelerle yönetimi hedeflenmekte olup yetenek yönetimi işe alım süreci ile başlamaktadır.



Çalışanın yeteneklerini keşfetme ve işe kazandırma amacımızdır. İşe alım aşamasında teknik ve kişisel gelişim testleri, yabancı dil sınavları ile rekabet ortamına uygun ek modüller kullanılmaktadır.

Çalışan bağlılığımızı üst düzeyde tutabilmek bu sürecin parçalarından biri olup çalışanlarımızın gelişimi için yaşam boyu öğrenim programlarını destekliyoruz.

Çalışanlarımızın performanslarını iyileştirme bu sürecin parçalarından biridir.

## MOTİVASYON VE İLETİŞİM PROGRAMLARIMIZ

Çalışan memnuniyeti kapsamında, 3 yıllık dönemlerde memnuniyet anketleri yapılmaktadır. Buna göre, 2021 yılı için gerçekleştirilen ankete 215 çalışanımızdan 170 çalışanımız katılarak %79 katılım oranı sağlanmıştır.

Katılımcı değerlendirmeleri dikkate alındığında çalışan memnuniyet oranımız %68 olmuştur.

Değerlendirme sonuçlarına bağlı olarak başlatılan çalışmalarımız;

### SOSYAL ETKİNLİK PLANLAMASI

Piknik organizasyonu, Futbol turnuvasına katılım gerçekleştirilmiştir.

### SATIN ALMA SÜRECİNİN YÖNETİMİ

Satın alma birimi oluşturularak, satınalma birimi tarafından tariflenen şartlara uygun satınalma yönetimine geçilmiştir.

### SERVİS TALEPLERİ

Servis ağı tüm vardiyalara yayılmıştır.

### KIDEM ÖDÜLLENDİRME SİSTEMİ

Çalışanlar için 10 ve 20 yıl olmak üzere iki ayrı kıdem yılı tariflenerek ödül sistemi geliştirilmiştir.

## COVID 19 SALGINI İLE MÜCADELE



COVID-19 salgını kapsamında Pandemi Hastalıkları Uygulama Talimatı ile Pandemi Kurulu oluşturulmuştur. Pandemi kurulu COVID-19 salgınının değerlendirmesini yapılarak tüm çalışanların kurallara uygun çalışmasında etkili olmuştur.

2021 yılında 38 çalışanımız COVID-19 salgınına yakalanmış, izolasyon ve tedavi sonrası sağlığına kavuşmuştur. Ayrıca, bilimsel raporlar nezdinde COVID-19 salgınının sona erdirilebilmesi ve en az hasar ile atlatılabilmesi için aşılamanın büyük önem taşıdığını çalışanlarımıza iş yeri hekimi tarafından gerçekleştirilen eğitimlerle anlatılmış olup, çalışanlarımız aşı konusunda teşvik edilmiştir. 2021 yılında, çalışanlarımızın %95'i 1. doz aşılarını almıştır. Süreklilik arz eden güvenlik, saha ve temizlik hizmetlerini aldığımız taşeron firmalarda uygulamalar yapılmış olup, toplam 30 çalışan en az 1 doz COVID-19 aşısı almıştır.

Pandemi döneminde tüm çalışanlarımıza yakıt desteği sağlanmıştır. Çalışanlarımızdan, COVID-19 şüphesi olanlar için idari izin uygulamasına geçilmiştir.



ÇALIŞAN DEVİR ORANI	2019		2020		2021	
		0	5,80	0	3,60	0

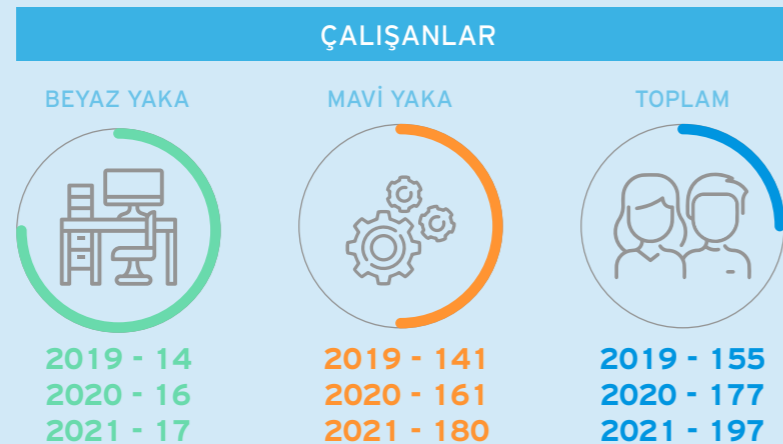
Yönetim kurulunun yaş dağılım skalası verilmiştir.



Çalışan devir oranlarının yaş ve cinsiyete bağlı dağılımı paylaşılmıştır.

CİNSİYET, YAŞA GÖRE YENİ ÇALIŞAN SAYISI	2019		2020		2021	
	Kadın	Erkek	Kadın	Erkek	Kadın	Erkek
Yeni işe alınan personel sayısı	0	25	0	28	0	16
50 yaş üstü	0	4	0	0	0	0
30- 50 yaş arası	0	6	0	13	0	3
30 yaş altı	0	15	0	15	0	13

2021'de yeni işe başlayan çalışanlarımızın beyaz yaka ve mavi yaka olarak sayıları paylaşılmıştır.



## KURUMSAL SOSYAL SORUMLULUK PROJELERİMİZ

Kurumsal sosyal sorumluluk projelerimiz, BM SKA ile entegre edilerek MKS Marmara'nın odaklanacağı öncelikli kalkınma amaçları tespit edilmiştir. Genel olarak uzun yıllara dayalı hayır severlik projelerini destekleyen MKS Marmara



alt başlıklarında gerçekleştirdiği yardımlarla bölgesinde duyarlı şirket olma özelliğini sürdürmüştür.

Girdiği sürdürülebilirlik yolculuğunda ise çekirdek iş stratejileri ile toplumsal etkisini artırma odağında kurumsal sosyal sorumluluk projelerine ayrı bir ivme katmayı planlamıştır.



## GERÇEKLEŞEN SOSYAL SORUMLULUK PROJELERİMİZ

**BURSA ŞEHİR HASTANESİ**  
Hastaneye 3 adet tekerlekli sandalye bağışı yapılmıştır.

**GEMLİK DEVLET HASTANESİ**  
Hemşireler Gününde sağlık çalışanlarına desteğimizi göstermek ve motivasyonlarını artırmak üzere 280 kişi için kahve ve çikolata ikramı yapılmıştır. Ayrıca, pandemi döneminde yoğun bakım ve benzeri ünitelerin kapasite artımını için 28.910,00 TL maddi destek sağlanmıştır.

**ENGELLİ OKULU**  
Okula 15 kişilik öğle yemeği desteği sağlanmaktadır.

**GEMLİK ENDÜSTRİ MESLEK LİSESİ**  
Liseye AB Birliği projesi kapsamında Erasmus öğrencilerine baya çalışmaları için destek verilmiştir.

**GEMPORT ANADOLU LİSESİ**  
Liseye laboratuvar kurulum desteği sağlanarak enerji kumanda ünitesi, deney ünitesi, bünzen bek, masa, malzeme dolapları, tabure vb) temin edilmiştir.

**GEMLİK AŞEVİ**  
Gıda yardımı ile aylık 1500 kişinin yemek ihtiyacı kapsamında malzeme (kuru gıda, et başlığı vb.) desteği yapılmaktadır.

**GEMLİK BASKETBOL TAKIMI**  
Bağış desteği verilerek takıma maddi yardım yapılmıştır.

**GEMLİK BELEDİYESİ KAYIKHANE VE LİMAN**  
Kayıkhanesi ve limanı için 236.000,00 TL tutarında destek sağlanmıştır. Böylelikle ilave yüzer iskele, zincir desteği ile kayıkhanesi ve üniversite önündeki limana 500 mt civarında tonoz sistemi kurulmuştur.

**MİMAR SİNAN MÜHENDİSLER BİRLİĞİ**  
Dolunay Teknofest Takım Sponsorluk Desteği sağlanmıştır.

**İÇİŞLERİ BAKANLIĞI YANGIN DÖNEMİ AFET DURUM DESTEĞİ**  
300.000,00 TL tutarında maddi destek sağlanmıştır.

**TÜRKİYE DİYANET VAKFI**  
Vakfa 59.799,25 TL tutarında maddi destek sağlanmıştır. Erzurum'da camii yapımı ile Diyanet Vakfı için gıda desteği sağlanmıştır. Ayrıca Gemlik'teki camilere ihtiyaçları doğrultusunda destek verilerek 22.263,77 TL tutarlık bir miktar ile elektrik tesisatı, kereste gibi yapı malzemeleri ihtiyaçları karşılanmıştır.

**ÇALIŞANLARIMIZIN ÇOCUKLARIMIZA STAJ İMKANI TANINMASI**  
Çalışanlarımızın çocuklarının işletmemizde staj yapması önceliklerimiz arasındadır.

**ENDÜSTRİ MESLEK LİSELERİ İLE İŞBİRLİĞİ**  
İş birliği protokolü kapsamında gençlere staj imkanı sağlanmaktadır.

**MEB TEKNİK DONANIM YARDIMI**  
21 adet monitör alımı ile 21 bilgisayar kasa desteği sağlanmıştır.

**ULUDAĞ ÜNİVERSİTESİ**  
Üniversitenin laboratuvarlarında kullanılmak üzere 3 adet çeker ocak desteği sağlanmıştır.

**GEMLİK KAYMAKLIĞI**  
Konut tadilatı için 21.199,00 TL maddi destek sağlanmıştır.

**BURSA RABİA HATUN ÇEVRE VE KORUMA DERNEĞİ**  
Faaliyetinin sürdürülmesi kapsamında maddi 3.000,00 TL tutarında maddi destek sağlanmıştır.

**ÇEVRE VE ATIK YÖNETİMİ**  
Sıfır atığı özendirme ve bitkisel atık yağlarının geri dönüşümünü desteklemek üzere başlattığımız kampanya da; Bitkisel Atık Yağların Geri Dönüşümünün Özendirilmesi projesi içinde bitkisel atık yağların geri dönüşümünü özendirilmesi kapsamında bitkisel yağ verilmektedir.

Kullanılmış Pillerin Geri Dönüşümünün Özendirilmesi kapsamında da oluşturulmuş ve duyurulmuş miktarlar için toplanan atık pillerin karşılığında pil verilmesi ile davranış değişikliği yaratılması amaçlanmıştır.

	2019	2020	2021
Toplanan Atık Bitkisel Yağ (lt)	114	48	60
Hediye Edilen Sıvı Yağ (lt)	38	16	20
Toplanan Atık Pil (adet)	290	193	386
Hediye Edilen Pil (adet)	29	19	39

## EĞİTİMLERİMİZ

Eğitimler iş süreçlerimizin bir parçası olarak 2021 yılında da devam etmiştir.

2021 Gerçekleşen eğitim saati	7425,50 saat
Toplam eğitime katılan	750 kişi
2021 yılında planlanan eğitimlerin gerçekleştirme oranı	%78
2021 yılında gerçekleşen eğitimlerde	- İç eğitim oranımız: %23 - Dış eğitim oranımız: %77

Eğitimleri daha verimli hale getirmek üzere eğitim salonu ayrıca kurulmuştur.

### Çalışan başına ortalama yıllık eğitim saati



## Düzenlediğimiz Eğitimler

**YÖNETİM SİSTEMLERİ EĞİTİMLERİ**

- ISO 50001,
- ISO 27001
- FAMI-QS eğitimleri,
- Entegre yönetim sistemleri iç tetkikçi eğitimleri,

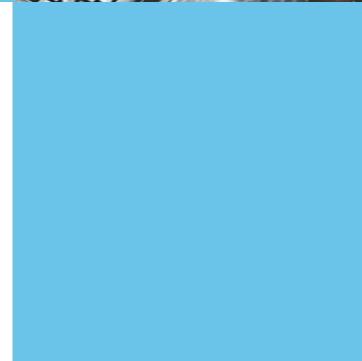
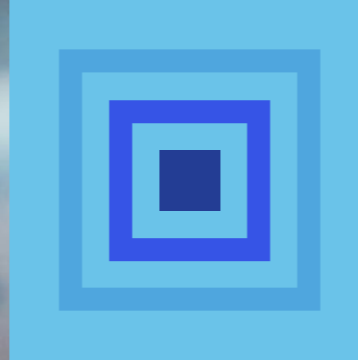
**KİŞİSEL GELİŞİM EĞİTİMLERİ**

- İngilizce dil eğitimi
- Proje yönetimi eğitimleri
- ISG uzmanlığı eğitimi

**YASAL MEVZUAT EĞİTİMLERİ**

- İş Sağlığı ve Güvenliği Mevzuatı kapsamındaki eğitimler
- Çevre eğitimleri
- Sağlık eğitimleri
- Yetkilendirilmiş Yükümlülük Statüsü kapsamındaki eğitimleri
- 6331 sayılı kanun kapsamındaki iş yerleri için mesleki eğitimler
  - Sanayi Tipi Buhar Kazan Yakma Eğitimi
  - Tehlikeli ve Çok Tehlikeli İşlerde Temel Kimya Prosesi Eğitimi
- Mesleki yeterlilik eğitimleri ve yenileme eğitimleri
  - Çelik Kaynakçısı Seviye 3 eğitimleri
  - Makine Bakımcısı Seviye 3 ve 5 eğitimleri
- Kimyasallarla ilgili eğitimler
- Büyük kazaların önlenmesi ve etkilerinin azaltılması kapsamındaki eğitimler

**YAŞAM BOYU ÖĞRENİM PROGRAMLARI**



## 6. EKLER

## GRI İÇERİK İNDEKSİ

**GRI** MATERIALITY  
DISCLOSURES SERVICE

2022

GRI Standart	Yanıt Sayfa No
<b>GRI 101 : Temel 2016</b>	
<b>GRI 102: Genel Bildirimler 2016</b>	
<b>Kurumsal Profil</b>	
102-1 Kuruluşun adı	4
102-2 Birincil markalar, ürünler ve hizmetler	12, 13
102-3 Kuruluşun genel merkezinin bulunduğu yer	6
102-4 Kuruluşun faaliyet gösterdiği ülke sayısı ve kuruluşun belirgin faaliyetlerinin olduğu ya da raporda anlatılan sürdürülebilirlik konu başlıklarıyla ilgili olan ülkelerin adları	12-15
102-5 Mülkiyet ve kanuni yapının niteliği	12, 13
102-6 Hizmet verilen pazarlar	12, 13
102-7 Kuruluşun Ölçeği	12, 15
102-8 Çalışanlar ile ilgili bilgiler	14, 46, 48-50
102-9 Tedarik Zinciri	41, 42
102-10 Kuruluş ve tedarik zinciriyle ilgili gerçekleşen değişiklikler	41, 42
102-11 İhtiyati yaklaşım veya ihtiyatlılık ilkesi	22, 23, 34, 35
102-12 Desteklenen Girişimler	14, 15
102-13 Üyelikler	17
102-14 En üst düzey karar mercii beyanı	8, 9, 20
102-16 Değerler, ilkeler, standartlar ve davranış normları	20, 21, 22, 26
102-18 Yönetişim Yapısı	20, 21
102-40 Paydaş gruplarının listesi	30, 31
102-41 Toplu iş sözleşmesi anlaşmaları	48, 49
102-42 Paydaşların belirlenmesi ve seçilmesi	30, 31
102-43 Paydaş katılımı yaklaşımı	30, 31
102-44 Kilit konular ve kaygılar	31
<b>Raporlama</b>	
102-45 Konsolide bilançolara veya eşdeğer belgelere dâhil edilen bütün kurumlar	14, 15
102-46 Rapor içeriği ve konu sınırlarının tanımlanması	6, 7
102-47 Öncelikli konuların listesi	21, 31
102-48 Önceki raporlara göre yeniden düzenlenen bilgi	7
102-49 Raporlamadaki değişiklikler	7
102-50 Raporlama periyodu	7
102-51 Önceki raporun tarihi	7
102-52 Raporlama sıklığı	7
102-53 Rapor ve içeriği ile ilgili sorular için iletişim bilgileri	7
102-54 GRI Standartlarına göre seçilen uyumluluk seçeneği	7
102-55 GRI içerik dizini	56-61
102-56 Dış güvence	7

İçerik İndeksi Servisi kapsamında, GRI içerik indeksinin açıkça sunulduğu ve tüm standartlar için referansların rapor bütününde uygun bölümlerle sıralandığı GRI Servisleri tarafından incelenmiştir. Bu hizmet raporun Türkçe versiyonunda gerçekleştirilmiştir.

GRI Standart	Yanıt Sayfa No
<b>GRI 103 Yönetim Yaklaşımı 2016</b>	
<b>GRI 200 Ekonomik Standart Serisi</b>	
<b>GRI 201 Ekonomik Performans 2016</b>	
103-1 Öncelikli konuların açıklanması ve sınırları	21, 31
103-2 Yönetim yaklaşımı ve bileşenleri	22, 23, 34, 35
103-3 Yönetim yaklaşımının değerlendirilmesi	20, 21
201-1 Üretilen ve dağıtılan ekonomik değer	14, 15
201-2 İklim değişikliğinin mali yansımaları ve diğer risk ve fırsatlar	24, 25
<b>GRI 103 Yönetim Yaklaşımı 2016</b>	
<b>GRI 203 Dolaylı Ekonomik Etki 2016</b>	
103-1 Öncelikli konuların açıklanması ve sınırları	21, 31
103-2 Yönetim yaklaşımı ve bileşenleri	22, 23, 34, 35
103-3 Yönetim yaklaşımının değerlendirilmesi	20, 21
203-1 Altyapı yatırımları ve desteklenen servisler	51, 52
203-2 Önemli dolaylı ekonomik etkiler	14, 51, 52
<b>GRI 103 Yönetim Yaklaşımı 2016</b>	
<b>GRI 204 Satın Alma Uygulamaları 2016</b>	
103-1 Öncelikli konuların açıklanması ve sınırları	21, 31
103-2 Yönetim yaklaşımı ve bileşenleri	22, 23, 34, 35
103-3 Yönetim yaklaşımının değerlendirilmesi	20, 21
204-1 Yerel tedarikçilere yapılan harcamaların oranı	42
<b>GRI 103 Yönetim Yaklaşımı 2016</b>	
<b>GRI 205 Yolsuzlukla Mücadele 2016</b>	
103-1 Öncelikli konuların açıklanması ve sınırları	21, 31
103-2 Yönetim yaklaşımı ve bileşenleri	22, 23, 34, 35
103-3 Yönetim yaklaşımının değerlendirilmesi	20, 21
205-2 Yolsuzlukla mücadele politikaları ve prosedürleri hakkında iletişim ve eğitim	26, 34, 35

GRI Standart		Yanıt Sayfa No
<b>GRI 103 Yönetim Yaklaşımı 2016</b>		
<b>GRI 300 Çevresel Standart Serisi</b>		
<b>GRI 302 Enerji 2016</b>		
103-1	Öncelikli konuların açıklanması ve sınırları	21, 31
103-2	Yönetim yaklaşımı ve bileşenleri	22, 23, 34, 35
103-3	Yönetim yaklaşımının değerlendirilmesi	20, 21
302-1	Kuruluş içi enerji tüketimi	37
302-2	Kuruluş dışı enerji tüketimi	37
302-4	Enerji tüketiminin azaltılması	36, 37

GRI 103 Yönetim Yaklaşımı 2016		Yanıt Sayfa No
<b>GRI 303 Su ve Atık Sular 2018</b>		
103-1	Öncelikli konuların açıklanması ve sınırları	21, 31
103-2	Yönetim yaklaşımı ve bileşenleri	22, 23, 34, 35
103-3	Yönetim yaklaşımının değerlendirilmesi	20, 21
303-1	Paylaşılan kaynak olarak su ile etkileşimler	38
303-2	Su deşarjı ile ilgili etkilerin yönetimi	38
303-3	Su çekme	38
303-4	Su tahliyesi	38
303-5	Su tüketimi	38

GRI 103 Yönetim Yaklaşımı 2016		Yanıt Sayfa No
<b>GRI 304 Biyoçeşitlilik 2016</b>		
103-1	Öncelikli konuların açıklanması ve sınırları	21, 31
103-2	Yönetim yaklaşımı ve bileşenleri	22, 23, 34, 35
103-3	Yönetim yaklaşımının değerlendirilmesi	20, 21
304-1	Koruma altındaki bölgelerde ve koruma altındaki bölgeler dışında biyolojik çeşitlilik değeri yüksek olan alanlarda sahip olunan, kiralanın, yönetilen veya bu bölge ve alanlara komşu olan her bir faaliyet sahası	40

GRI Standart		Yanıt Sayfa No
<b>GRI 103 Yönetim Yaklaşımı 2016</b>		
<b>GRI 305 Emisyonlar 2016</b>		
103-1	Öncelikli konuların açıklanması ve sınırları	21, 31
103-2	Yönetim yaklaşımı ve bileşenleri	22, 23, 34, 35
103-3	Yönetim yaklaşımının değerlendirilmesi	20, 21
305-1	Direk (Kapsam 1) GHG emisyonları	40
305-2	Dolaylı enerji (Kapsam 2) GHG emisyonları	40
305-5	GHG emisyon azaltımı	40

GRI 103 Yönetim Yaklaşımı 2016		Yanıt Sayfa No
<b>GRI 306 Atıklar 2020</b>		
103-1	Öncelikli konuların açıklanması ve sınırları	21, 31
103-2	Yönetim yaklaşımı ve bileşenleri	22, 23, 34, 35
103-3	Yönetim yaklaşımının değerlendirilmesi	20, 21
306-1	Atık üretimi ve atıkla ilgili önemli etkiler	36, 39
306-2	Önemli atıkla ilgili etkilerin yönetimi	39
306-3	Üretilen atık	39
306-4	Bertaraf edilen atıklar	39
306-5	Bertaraf edilecek atıklar	39

GRI 103 Yönetim Yaklaşımı 2016		Yanıt Sayfa No
<b>GRI 307 Çevresel Uyumluluk 2016</b>		
103-1	Öncelikli konuların açıklanması ve sınırları	21, 31
103-2	Yönetim yaklaşımı ve bileşenleri	22, 23, 34, 35
103-3	Yönetim yaklaşımının değerlendirilmesi	20, 21
307-1	Çevre yasalarına ve standartlarına uyumsuzluk vakaları	35, 36, 37

GRI 103 Yönetim Yaklaşımı 2016		Yanıt Sayfa No
<b>GRI 308 Tedarikçilerin Çevresel Bakımdan Değerlendirilmesi 2016</b>		
103-1	Öncelikli konuların açıklanması ve sınırları	21, 31
103-2	Yönetim yaklaşımı ve bileşenleri	22, 23, 34, 35
103-3	Yönetim yaklaşımının değerlendirilmesi	20, 21
308-1	Çevresel kriterler kullanılarak elenmiş/taranmış yeni tedarikçiler	41

GRI Standart	Yanıt Sayfa No
<b>GRI 103 Yönetim Yaklaşımı 2016</b>	
<b>GRI 400 SOSYAL STANDARTLAR SERİSİ</b>	
<b>GRI 401 İstihdam 2016</b>	
103-1 Öncelikli konuların açıklanması ve sınırları	21, 31
103-2 Yönetim yaklaşımı ve bileşenleri	22, 23, 34, 35
103-3 Yönetim yaklaşımının değerlendirilmesi	20, 21
401-1 Yeni personel alımı ve personel değişim oranı	50
401-2 Geçici veya yarı zamanlı çalışanlara sağlanmayan ve tam zamanlı çalışanlara sağlanan yan haklar	48, 49

GRI Standart	Yanıt Sayfa No
<b>GRI 103 Yönetim Yaklaşımı 2016</b>	
<b>GRI 403 İş Sağlığı ve Güvenliği 2018</b>	
103-1 Öncelikli konuların açıklanması ve sınırları	21, 31
103-2 Yönetim yaklaşımı ve bileşenleri	22, 23, 34, 35
103-3 Yönetim yaklaşımının değerlendirilmesi	20, 21
403-1 İş sağlığı ve güvenliği yönetim sistemi	43
403-2 Tehlike tanımlama, risk değerlendirme ve olay incelemesi	43
403-3 İş sağlığı hizmetleri	43-45
403-4 İşçi katılımı, danışma ve iş sağlığı ve güvenliği ile ilgili iletişim	44, 45
403-5 Mesleki konularda iş sağlığı ve güvenliği eğitimi	44
403-6 İş sağlığının teşviki	43-45
403-7 İş sağlığı ve güvenliği etkilerinin azaltılması ve önlenmesinin iş ile ilişkisi	43-45
403-8 İşçilerin iş sağlığı ve güvenlik yönetim sistemine dahil edilmesi	43-45
403-9 İş ile ilgili yaralanmalar	44

GRI Standart	Yanıt Sayfa No
<b>GRI 103 Yönetim Yaklaşımı 2016</b>	
<b>GRI 404 Eğitim ve Öğretim 2016</b>	
103-1 Öncelikli konuların açıklanması ve sınırları	21, 31
103-2 Yönetim yaklaşımı ve bileşenleri	22, 23, 34, 35
103-3 Yönetim yaklaşımının değerlendirilmesi	20, 21
404-1 Kişi başına verilen ortalama eğitim saati	53
404-2 Kariyer, yetenek yönetimi ve yaşam boyu öğrenim programları	53
404-3 Cinsiyete ve çalışan kategorisine göre düzenli performans ve kariyer gelişim değerlendirmelerinden geçen çalışan yüzdesi	48-49

GRI Standart	Yanıt Sayfa No
<b>GRI 103 Yönetim Yaklaşımı 2016</b>	
<b>GRI 405 Eşitlik ve Fırsat Eşitliği 2016</b>	
103-1 Öncelikli konuların açıklanması ve sınırları	21, 31
103-2 Yönetim yaklaşımı ve bileşenleri	22, 23, 34, 35
103-3 Yönetim yaklaşımının değerlendirilmesi	20, 21
405-1 Yönetişim organlarının ve çalışanlarının çeşitliği	50

GRI Standart	Yanıt Sayfa No
<b>GRI 103 Yönetim Yaklaşımı 2016</b>	
<b>GRI 406 Ayrımcılığın Önlenmesi 2016</b>	
103-1 Öncelikli konuların açıklanması ve sınırları	21, 31
103-2 Yönetim yaklaşımı ve bileşenleri	22, 23, 34, 35
103-3 Yönetim yaklaşımının değerlendirilmesi	20, 21
406-1 Ayrımcılık vakalarının ve alınan düzeltici önlemlerin alınması	26

GRI Standart	Yanıt Sayfa No
<b>GRI 103 Yönetim Yaklaşımı 2016</b>	
<b>GRI 407 Örgütlenme ve Toplu Sözleşme Hakkı 2016</b>	
103-1 Öncelikli konuların açıklanması ve sınırları	21, 31
103-2 Yönetim yaklaşımı ve bileşenleri	22, 23, 34, 35
103-3 Yönetim yaklaşımının değerlendirilmesi	20, 21
407-1 Örgütlenme özgürlüğü ve toplu pazarlık riski taşıyabilecek operasyonlar ve tedarikçiler	41-42

GRI Standart	Yanıt Sayfa No
<b>GRI 103 Yönetim Yaklaşımı 2016</b>	
<b>GRI 412 İnsan Hakları Değerlendirmeleri 2016</b>	
103-1 Öncelikli konuların açıklanması ve sınırları	21, 31
103-2 Yönetim yaklaşımı ve bileşenleri	22, 23, 34, 35
103-3 Yönetim yaklaşımının değerlendirilmesi	20, 21
412-2 Çalışanların insan hakları politikası ve yöntemi hakkında eğitimi	35

GRI Standart	Yanıt Sayfa No
<b>GRI 103 Yönetim Yaklaşımı 2016</b>	
<b>GRI 413 Yerel Halk 2016</b>	
103-1 Öncelikli konuların açıklanması ve sınırları	21, 31
103-2 Yönetim yaklaşımı ve bileşenleri	22, 23, 34, 35
103-3 Yönetim yaklaşımının değerlendirilmesi	20, 21
413-1 Yerel toplum katılımı, etki değerlendirmeleri ve gelişim programlarının uygulandığı operasyonlar	35, 40

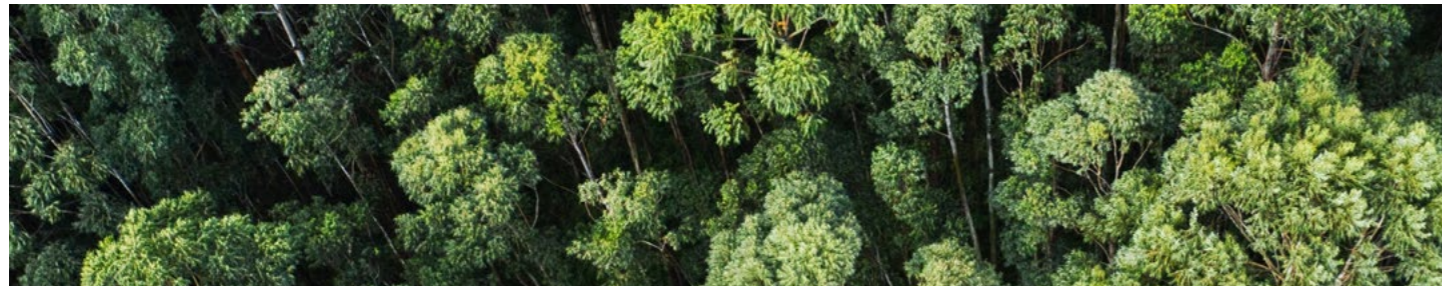
GRI Standart	Yanıt Sayfa No
<b>GRI 103 Yönetim Yaklaşımı 2016</b>	
<b>GRI 414 Tedarikçilerin Sosyal Bakımdan Değerlendirilmesi 2016</b>	
103-1 Öncelikli konuların açıklanması ve sınırları	21, 31
103-2 Yönetim yaklaşımı ve bileşenleri	22, 23, 34, 35
103-3 Yönetim yaklaşımının değerlendirilmesi	20, 21
414-1 Sosyal kriterlere göre değerlendirilen yeni tedarikçiler	42



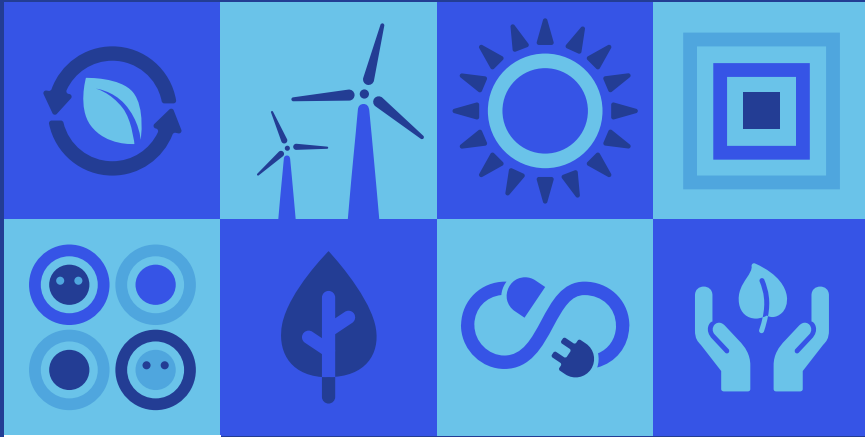
## RAPORLAMA DANIŞMANLIĞI

**TÜLİP**<sup>®</sup>  
SÜRDÜRÜLEBİLİRLİK MERKEZİ

TULIP SÜRDÜRÜLEBİLİRLİK MERKEZİ EĞİTİM VE DANIŞMANLIK LTD. ŞTİ.  
Tel: 0216 302 56 99 Email: info@tulipconsultants.com  
www.tulipconsultants.com







**MKS MARMARA ENTEGRE KİMYA SAN. A.Ş.**

Barbaros Bulvarı Faruk Canitez Sk. No:8 34353 Beşiktaş İstanbul, Türkiye

T +90(212) 2271895 F +90(212) 2584368

[www.mksmarmara.com](http://www.mksmarmara.com) | [mks.gemlik@mksmarmara.com](mailto:mks.gemlik@mksmarmara.com)